

## ОТЧЕТ

о прохождении водного туристского спортивного маршрута  
первой категории сложности  
по реке Сережа (Нижегородская область),  
совершенном группой туристов турклуба Ковчег (г. Коломна МО)  
в период с 3 мая по 9 мая 2023г

Маршрутная книжка №04/2023  
Руководитель группы: Ладилова  
Анна Александровна  
Телефон: +7(905)0114683  
E-mail: anna.ladilova@yandex.ru

Маршрутно-квалификационная комиссия МБУ ДО «ДЦЮЕиЭ «Одиссея»  
рассмотрела представленный отчет отчёт и считает, что маршрут может быть  
зачтен всем участникам и руководителю первой категорией сложности.

Отчёт использовать в библиотеке турклуба «Ковчег» (МО, г. Коломна)



(подпись)

(Фамилия И.О.)

(подпись)

(Фамилия И.О.)

г. Коломна  
2023 г.

## Оглавление

1. Справочные сведения.....	2
1.1 Проводящая организация.....	2
1.2 Место проведения туристского маршрута.....	2
1.3 Общие справочные сведения о маршруте.....	2
1.4 Подробная нитка маршрута.....	2
1.5 Обзорная карта региона с указанием маршрута.....	3
1.6 Определяющие препятствия маршрута.....	4
1.7 Состав группы.....	4
1.8 Адрес хранения отчета.....	8
1.9 Сведения о МКК, рассмотревшей отчет с указанием кода-шифра.....	8
2. Содержание отчета.....	8
2.1 Общая идея маршрута.....	8
2.2. Варианты подъезда и отъезда и другая полезная информация.....	9
2.3 Аварийные выходы с маршрута.....	9
2.4 Изменения маршрута и их причины.....	10
2.5. График движения.....	10
2.6 Техническое описание маршрута.....	11
2.7 Потенциально опасные участки на маршруте.....	22
2.8 Перечень наиболее интересных природных, исторических и др. объектов на маршруте..	22
2.9 Географическая и климатическая характеристика района похода.....	26
2.10 Материальное оснащение группы.....	30
2.11 Смета путешествия.....	30
2.12 Итоги, выводы и рекомендации по прохождению маршрута.....	30
2.13 Приложения.....	31

# 1. Справочные сведения

## 1.1 Проводящая организация

Коломенский клуб туристов (КСМО «Ковчег»)

## 1.2 Место проведения туристского маршрута

Нижегородская область, река Сережа.

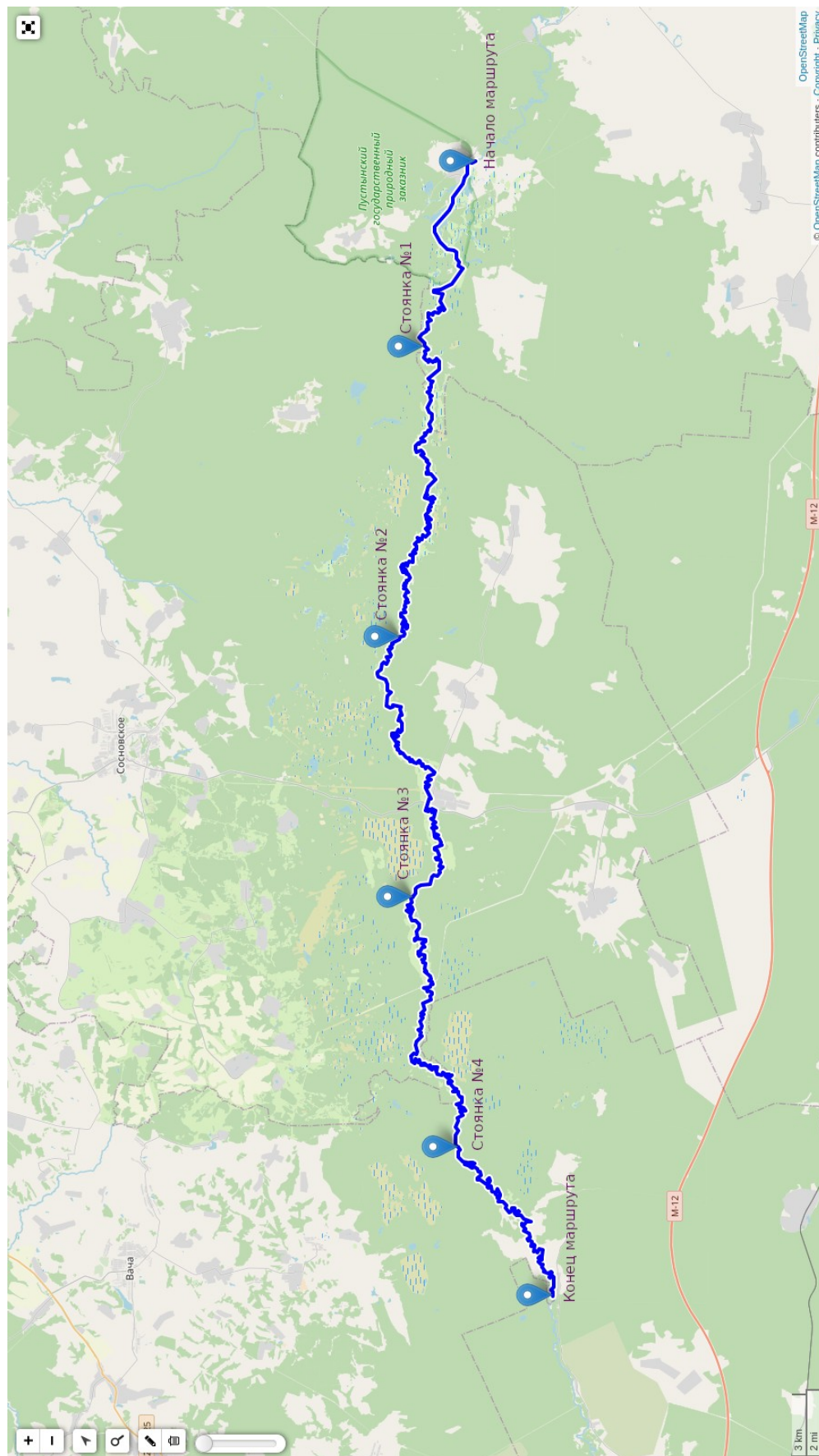
## 1.3 Общие справочные сведения о маршруте

Дисциплина (вид туризма)	Категория сложности маршрута	Протяженность активной части, км	Продолжительность активной части		Сроки проведения
			общая	ходовых дней	
Водный	I	104	7	5	03.05— 09.05.2023

## 1.4 Подробная нитка маршрута

г. Коломна — г. Арзамас — пос. Старая Пустынь — оз. Широкое — оз. Глубокое — оз. Паровое — оз. Долгое — р. Сережа — д. Лесуново — кордон Петров Мост — д. Румасово — г. Арзамас — г. Коломна

## 1.5 Обзорная карта региона с указанием маршрута



## 1.6 Определяющие препятствия маршрута



Определяющих препятствий 1 к.с. в виде перекатов и быстрин на маршруте нет.



**Опасности на маршруте:** узкогабаритные проходы, мели и отмели, конструкции бывших надводных сооружений, завалы и топляк.

## 1.7 Состав группы

№	Фамилия, имя, отчество	Год рождения	Туристский опыт	Обязанность в группе
1	 Ладилова Анна Александровна	1983	4У р.Чхалта – Кодор, Абхазия, 1ст.сл.Р, р.Северка, МО	Руководитель Таймень-2 (кап.), эк. 1
2	 Черябкин Андрей Петрович	1989	1ст.сл.У р. Северка, МО	Зав. снаряжением Таймень-2(мат.), эк. 1

№	Фамилия, имя, отчество	Год рождения	Туристский опыт	Обязанность в группе
3	 Казаков Андрей Сергеевич	1985	4У р.Чхалта – Кодор, Абхазия, 1Р р.Бужа – Пра,Рязанская обл.	Реммастер Таймень-2 (кап.), эк. 2
4	 Авдеева Елена Александровна	1987	1ст.сл.У р. Северка, МО	Летописец Таймень-2 (мат.), эк. 2
5	 Спиваков Александр Георгиевич	1984	1Р р.Воньга, Карелия	Лоцман Варзуга-3 (кап.), эк. 3

№	Фамилия, имя, отчество	Год рождения	Туристский опыт	Обязанность в группе
6	 <p>Морозова Евгения Викторовна</p>	1981	1ст.сл.У р. Северка, МО	Краевед Варзуга-3 (мат.), эк. 3
7	 <p>Комиссаренко Артем Никитович</p>	1990	1У р.Осетр, МО	Зав.пит Таймень-2 (кап.), эк. 4
8	 <p>Апанова Нина Дмитриевна</p>	1987	1ст.сл.У р. Северка, МО	Медик Таймень-2 (мат.), эк. 4

№	Фамилия, имя, отчество	Год рождения	Туристский опыт	Обязанность в группе
9	 Старкин Илья Владимирович	1984	1У р.Бужа – Пра, Рязанская обл.	Рыбак Таймень-2 (кап.), эк. 5
10	 Митина Виолета Валериевна	1984	1У р.Бужа – Пра, Рязанская обл.	Фотограф Таймень-2 (мат.), эк. 5
11	 Альмушев Георгий Рашидович	1987	1ст.сл.У р. Северка, МО	Хронометрист Таймень-2 (кап.), эк. 6



№	Фамилия, имя, отчество	Год рождения	Туристский опыт	Обязанность в группе
12	 Лазутченков Сергей Александрович	1989	1ст.сл.У р. Северка, МО	Финансист Таймень-2 (мат.), эк. 6

### 1.8 Адрес хранения отчета

Отчёт хранится в библиотеке КСМО «Ковчег» по адресу г. Коломна Московской области, просп. Кирова, д. 58Г, цокольный этаж. Электронная версия отчета доступна на сайте: [www.turklub-kolomna.ru](http://www.turklub-kolomna.ru) . Фото и видео- материалы доступны в группе социальной сети ВКонтакте: [https://vk.com/tk\\_kovcheg\\_kolomna](https://vk.com/tk_kovcheg_kolomna), а также на Яндекс.Диск: <https://disk.yandex.ru/d/YtbKihjK2357kw>.

### 1.9 Сведения о МКК, рассмотревшей отчет с указанием кода-шифра

Маршрутно-квалификационная комиссия МБУ ДО «ДДЮТиЭ «Одиссея» (шифр 150-53-200200000).

## 2. Содержание отчета

### 2.1 Общая идея маршрута

Основными идеями маршрута являлись:

- закрепление полученных знаний на практике,
- отработка управляющих гребков и командной работы на многоместных судах (байдарки Таймень-2, Варзуга-3),
- отработка навыков преодоления несложных препятствий,

- активный отдых, желание получить новые впечатления, увидеть уникальную природу заказников.

Кроме того, в процессе предварительного изучения маршрута в качестве одной из целей была поставлена задача отметить места стоянок в первой части маршрута, т.к. хорошей лоции мы не нашли.

## **2.2. Варианты подъезда и отъезда и другая полезная информация**

Начало активной части маршрута — пос. Старая Пустынь, находится в Арзамасском районе Нижегородской области и расположен на берегах системы уникальных карстовых озер, через которые протекает река Сережа.

Река пользуется популярностью для сплавов «выходного дня». Обычно места стапеля — пос. Чернуха, пос. Старая Пустынь, д. Лесуново, окончание маршрута — в д. Лесуново, д. Валтово, д. Натальино и ниже по течению по р. Теша, в которую впадает р. Сережа.

Старт от пос. Чернуха удобен тем, что заброска прямо с электрички или поезда, но в низкую воду участок непроходим, и в любом случае много завалов. Старт от пос. Старая Пустынь удобен при заброске от Арзамаса. До д. Лесуново удобнее забрасываться от Навашино или Мурома.

Антистапель удобно делать в д. Лесуново или в одной из деревень на р. Теша, некоторые группы заканчивают маршрут в Муроме на Оке. К д. Румасово, где мы заканчивали маршрут, плохие пути подъезда.

Мы выбрали участок реки от пос. Старая Пустынь до д. Румасово. Этот участок интересен тем, что река на нем очень разнообразна: озерный участок, извилистый участок по луговине с сужением русла и быстрым течением, лесные участки с нешироким руслом, участки плеса с медленным течением в красивых высоких берегах с сосновым лесом. Антистапель в Румасово был выбран, чтобы сократить число дней, но в плане выброски он неудобен.

## **2.3 Аварийные выходы с маршрута**

Аварийный выход с маршрута возможен из поселков и деревень на реке по проселочным дорогам, проходящим невдалеке от берегов и по пересекающим реку мостам. В основном населенные пункты находятся на некотором удалении от реки,

поэтому удобных точек для аварийного выхода с маршрута мало. Это д. Лесуново, кордон Петров Мост. Также возможен выход к с. Наумовка.

## 2.4 Изменения маршрута и их причины

Изменений маршрута не было.

## 2.5. График движения

День пути	Дата	Участок пути	Протяженность, км	Ходовое время	Характерные препятствия	Метеоусловия
1	04.05.2023	пос. Старая Пустынь — траверс с. Наумовка	13	3ч	Завалы	+16, ясно
2	05.05.2023	Траверс с. Наумовка — траверс с. Рожок	27	6ч	Завалы	+14, переменная облачность
3	06.05.2023	Траверс с. Рожок — траверс Лесуновское торфопредп р.	25	6ч	Завалы	+7, пасмурно, порывистый ветер, снег
4	07.05.2023	Траверс Лесуновское торфопредп р. — кордон Петров Мост	23	5ч	Дамба	+5, пасмурно, ветер, град
5	08.05.2023	кордон Петров Мост — д. Румасово	16	3ч	Завалы	+11, переменная облачность

## 2.6 Техническое описание маршрута

На момент прохождения маршрута уровень воды в реке Сережа можно охарактеризовать как выше среднего.

### *03.05.2023. День 0*

Отправление из Коломны электричкой Голутвин-Москва со ст. Коломна. Около 21:00 прибыли на Казанский вокзал. Отправление поезда в 0:11 с этого же вокзала.

### *04.05.2023. День 1*

До Арзамаса добирались ночным поездом Москва-Чебоксары, в 6:40 прибыли на станцию назначения Арзамас-2. Водитель уже ждал нас. Сразу перетаскали вещи к ГАЗели и в 7:00 начали погрузку. Выехали в 7:15.



В 8:15 прибыли на место стапеля — пос. Старая Пустынь, сразу после моста через Сережу, левый берег реки. Местные отправили нас направо от моста, т. к. слева — охраняемые технические сооружения. Разгрузились, и сразу приступили к сбору байдарок.



В 11:00 сделали перерыв на обед, после чего начали спуск лодок на воду и погрузку. Тогда же сообщили о начале маршрута.



Стартовали в 12:15. Первый километр шли по реке, достаточно широкой в этом месте и с небыстрым течением. Затем вышли к озеру Широкое, первому из связки Пустыньских озер, которые нам предстояло пересечь.

С погодой повезло: было солнечно и штиль, поэтому преодоление озер не составило проблем. На одном дыхании преодолели 3 озера: Широкое, Глубокое, Паровое. На входе в озеро Долгое сделали 10-минутный привал. Осмотрели окрестности: пляж, база отдыха Горизонт, огороженная забором.



14:00 — пошли через озеро Долгое, 14:17 — на 9-м км маршрута обнаружили стоянку по ПБ. 14:33 — выход из озера. Здесь первый раз на реке встретили остатки рыболовного загона. Мелко. Проходили аккуратно, по центру, высматривая подводные столбы. Без происшествий. На этом закончилась озерная часть нашего маршрута. Дальше — река — на этом участке узкая, характерны изгибы, расчески и завалы. Недалеко от выхода из озера — стоянка по левому берегу (55°40'09.3"N, 43°29'38.9"E).

15:04 — стоянка по ЛБ (55°40'27.8"N, 43°29'08.0"E), через 500м — рыбацкая стоянка по правому берегу (55°40.569'N 43°27.592'E). Окончание первого дня маршрута.

Ранняя разбивка лагеря была связана в том числе с тем, что по описанию дальше должен был идти участок маршрута по заболоченной местности, где нет стоянок. Как оказалось, стоянки там все-таки были.

## **05.05.2023. День 2**

Подъем дежурных в 7:00, всей группы — в 8:00. Завтрак.

В 10:15 спустились на воду. Первый километр река имеет тот же характер, что и накануне. Дальше — то с одной, то с другой стороны — болота, по берегам много камышей.

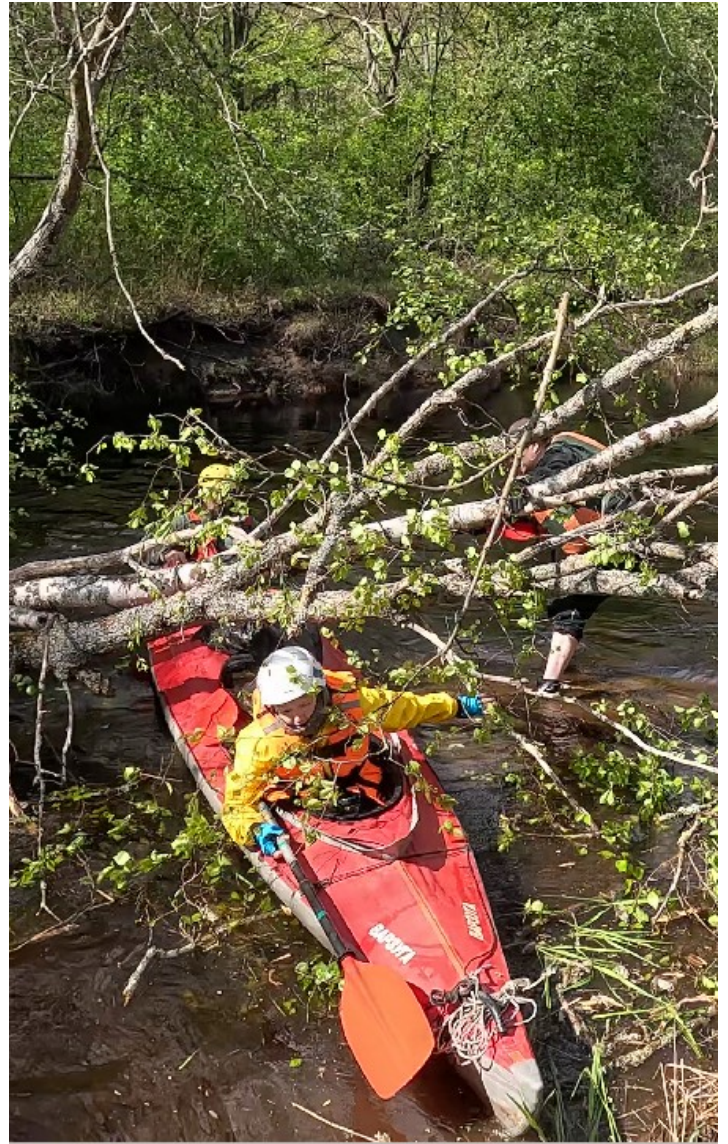
К 11:10 прошли примерно 3,5км. На правом берегу видна избушка (55°40'26.5"N, 43°26'36.4"E). Выходить не стали. Метров через 300 река входит в заболоченную луговину, становится уже, петлявее, течение усиливается. Этот участок отлично подошел для тренировки навыков управления байдаркой. Каждый экипаж хорошо справился с поставленной задачей.

В 11:30 увидели стоянку по правому берегу (55°40'25.8"N, 43°25'32.4"E), сделали небольшой привал, обсудили технику прохождения последнего участка.

11:50 — продолжили маршрут. Еще 1,5км «слалома» среди камышей. Затем вновь лесистый участок — можно немного расслабиться. И еще 3км маневрирования в зарослях травы.

12:50 — стоянка по ПБ (55°40'29.5"N, 43°22'28.7"E). Сюда явно приходят местные рыбаки, есть искусственные препятствия на воде. Шли осторожно.

На этом болотистая местность постепенно заканчивается, снова начинается лес, завалы и расчески.



В 13:00, меньше чем через километр, увидели стоянку по ЛБ (55°40'18,9"N, 43°22'13.7"E). Решили идти дальше. Вероятно, не самое удачное решение, т. к. на обед пришлось вставать в лесу.

В 14:00 встаем на обед (ЛБ) (55°40'24.5"N, 43°19'55.5"E). Отдыхаем. В 15:00 спустились на воду.

15:30 — снова заболоченная местность, но река чуть шире, течение не такое быстрое и вид не такой интересный. Или привыкли. Стоянка по правому берегу (55°40'48.5"N, 43°19'09.3"E).



Дальше идем попеременно то по лесистой, то по заболоченной местности. В лесистой части традиционно много завалов. По счастью, все проходимо. Последние 2,5 км — берега покрыты в основном лиственным лесом.

18:00 — рыбацкая стоянка по правому берегу (55°41'09.6"N, 43°14'56.3"E), подход грунтовой дороги. Долго решаем: вставать или идти дальше — т. к. на берегу густые заросли цветущей и благоухающей черемухи. Все-таки встаем, потому что погода начинает резко портиться. Кое-как успели поставить лагерь, начался ливень.

За день преодолели 27км.

### **06.05.2023. День 3**

Уже как обычно: подъем дежурных в 7:00, завтрак — в 8:00.

Выход на воду — в 10:15. Характер реки снова меняется: выходя из зарослей черемухи, вода разливается, много стариц. Стараемся не заблудиться, не уйти в тупиковое русло. Идем в пределах видимости, чтобы не потерять друг друга.

10:50 — стоянка по ПБ (55°41'45.8"N, 43°13'16.6"E), примерно на 4-м км от места сегодняшнего старта.

Дальше река разбивается на два рукава. Хотим идти по левому, т. к. он короче. Долго ориентируемся, но все-таки попадаем в нужный рукав.

Еще через 3км — пойма, устье р. Чара.

Примерно 13:00 — отмечена стоянка по ПБ (55°41'23.5"N, 43°10'26.9"E). Мы ее не видим, но есть выход дороги.

13:20 — первая проводка. Завал, слева упавшее дерево. Под ним по левому берегу по очереди проводим суда. Садимся, идем дальше. Холодает. На момент даже появилась снежная крупа.



Начинаются признаки близкого поселения — с. Лесуново: дорога среди берез по левому берегу. В местах, где удобный подход к воде, на стапеле стоят группы байдарочников.

14:50 — проходим под автомобильным мостом (проблем не создает), за ним встаем на обед на левом берегу.

Изначально был план дойти до местной церкви, посмотреть Поклонный крест. Но холодно, есть желание поскорее пообедать, побыстрее дойти до вечерней стоянки и погреться у костра. Осмотр достопримечательностей сегодня не в приоритете.

15:40 — выходим на воду.

17:10 — начинаем искать место для стоянки. Есть варианты. В конце концов в 17:30 встаем на высоком левом берегу (55°40'50.2"N, 43°03'10.4"E). Выход неудобный, заболоченный. Ставим лагерь и греемся.

#### **07.05.2023. День 4**

Подъем дежурных в 7:00, завтрак — в 8:00. Ночью по оценке было -3..-5°C. Вода в фильтре замерзла, неопрен — каменный. Кто-то промерз, кто-то не выпался, зато быстро собрались. К 10:00 спустились на воду.



На протяжении первого часа то по левому, то по правому берегу есть подходы к воде с берега, много рыбацких снастей. Идем быстро, начинаем обгонять группы, которые накануне встали ниже нас по течению. Стоянки не рассматривали, но они были.

Через 7,5км от старта обозначена дорога. По всей видимости, летом при более низком уровне воды там брод. На воде никаких препятствий не заметили, прошли без происшествий.

Далее река сужается, становится больше завалов, но почти везде есть пропиленные ходы. Здесь явно по реке ходят чаще, чем до Лесуново.

Примерно 11:50 — стоянка по ЛБ (55°40'25.4"N, 42°58'25.1"E), через километр — еще одна.

В 12:30 проходим мимо правого притока Сережи — р. Перя. Чуть дальше обгоняем еще 2 группы. Здесь у нас начинает созревать план дойти до кордона Петров мост, пренебрегая перекусом, и там, после обноса первыми встать на стоянку. В итоге так и получилось.

Также надо отметить, что на некоторых участках реки карты не соответствовали действительности. Вероятно, русло активно меняет свое положение.

Примерно в 14:00 — стоянка по ЛБ на излучине реки (55°39'34.9"N, 42°53'34.9"E). Не останавливаемся, идем дальше, т. к. до конца запланированного на сегодня маршрута уже немного.

К 14:30 река становится заметно шире, течение замедляется. Дальше слышен шум воды. Чалимся на правом берегу для осмотра, который показывает, что обнос и стоянка — по левому берегу.

Само препятствие представляет собой насыпь, под которой река загоняется в трубы. Насыпь частично залита водой, но для внедорожника — не проблема. Сейчас здесь брод. Вероятно, летом — сухо. Перебираемся на другой берег и переносим суда к месту стоянки.



К 15:30 начали разбивать лагерь. Быстро накатила усталость, т. к. задержали время обеда и почти все плохо спали ночью. Но зато весь остаток дня отдыхали.

**08.05.2023. День 5**

В 10:15 спустились на воду. Нам предстояло еще одно упражнение — пересечение струи, т. к. основная струя — сильная, прижимала к поперек лежащему дереву. С задачей все справились отлично. С чувством выполненного долга пошли дальше. К тому же было значительно теплее, чем накануне. Идем не спеша, т. к. место для ночевки уже не нужно — впереди антистапель.



Чуть позже 11:00 — русло перегородило упавшее дерево. Отделались проводкой по ЛБ ( $55^{\circ}38'52.3''\text{N}$ ,  $42^{\circ}50'20.1''\text{E}$ ). Недалеко — стоянка.



Ближе к 12:00 — еще стоянка по ЛБ ( $55^{\circ}38'08.0''\text{N}$ ,  $42^{\circ}48'51.7''\text{E}$ ).

В 13:30, через 16км после спуска на воду прибыли в дер. Румасово — место антистапеля. Выгрузились непосредственно перед мостом, на левом берегу ( $55^{\circ}37'15.0''\text{N}$ ,  $42^{\circ}45'06.0''\text{E}$ ). Общая длина маршрута по навигатору составила 104км.



К 16:00 собрались, пообедали. Ближе к 17:00 за нами пришел транспорт. Здесь оказалась неприятная неожиданность: вместо обещанного ПАЗика приехал MercedesSprinter, явно не рассчитанный на такие дороги.

Тем не менее в 21:30 прибыли на станцию Арзамас-1. В 23:40 погрузились в поезд.

### **09.05.2023. День 6**

В 6:00 прибыли на Казанский вокзал, где у нас было время перетащить вещи на свою электричку. К 11:00 на электричке Москва-Голутвин прибыли в Коломну.

## **2.7 Потенциально опасные участки на маршруте**

Как уже было описано выше, определяющих препятствий 1 к.с. в виде перекатов и быстрин, на маршруте нет. Основными препятствиями на маршруте являются: мели и отмели, всевозможные завалы и топляк. Единственное техногенное препятствие, требующее обязательного обноса — на кордоне Петров мост. Кроме того, за мостом — относительно сложный участок, требующий маневрирования.

Личная безопасность обеспечивалась наличием у каждого участника каски, спасательного жилета. На группу имелось 3 спасконца. Каждый экипаж имел подробное описание маршрута и картографический материал. При прохождении завалов и узкогабаритных проходов осуществлялось ориентирование на сигнальщика. Проводка судов осуществлялась с берега при помощи чалок и спасконцов.

## **2.8 Перечень наиболее интересных природных, исторических и др. объектов на маршруте**

**г. Арзамас.** Историческое поселение федерального значения на территории Нижегородской области. Главной достопримечательностью города являются памятники старины и народного зодчества. На территории города находится более 150 объектов культурного наследия регионального значения, 18 из которых являются объектами культурного наследия федерального значения.

**Пос. Старая Пустынь.** Посёлок на правом берегу реки Сережа, примерно в 52 км от райцентра Арзамас. На территории поселка расположена биологическая станция Нижегородского университета, основанная в 1934г. как база для научно-исследовательской работы и для проведения летней учебной полевой практики по ботанике и зоологии .

**Пустынский природный заказник.** В 1934г. в целях сохранения и увеличения численности редких и ценных видов животных, был создан Пустынский охотничий заказник. Пустынские озёра, находящиеся на территории заказника, — часть карстового района бассейна Сережи, взяты под охрану как памятники природы.

**Село Лесуново.** Одно из старейших поселений на маршруте — первое упоминание относится к 1588 г. В селе находится храм Николая Чудотворца, 1795г., перестроен в 1910г.

**Кордон Петров мост.** Разрушенный мост на старой проселочной дороге Салавирь — Вежново.

**Археологические памятники.** В верховьях Сережи находится комплекс археологических памятников конца I – начала II тысячелетия н. э.

### ***Историческая справка о регионе***

Возможное происхождение название реки СержНа территории города находится более 150 объектов культурного наследия регионального значения, 18 из которых являются объектами культурного наследия федерального значения идет от мордовского Суржа — заря. Это исконно мордовские земли постепенно заселялись русскими.

Упоминание о городе Арзамас относятся к 1560 году, когда царь Иван Грозный во время своего третьего похода на Казань дал указ заложить кремль в присоединенных мордовских территориях. В целом это были мирные земли: Арзамасская крепость не видела под своими стенами кровопролитных сражений, и город мог спокойно развиваться в крупный торгово-ремесленный пункт. Начиная с XVII века Арзамас активно застраивался особняками богатых купцов и белокаменными церквями, формируя свой неповторимый облик. «Город 33-х церквей» — так именуют Арзамас, ведь к началу XIX века в городе существовало 33 церкви и 4 монастыря.

Предполагается, что название города связано с именами двух братьев Арзая и Масая, которые, по одной из легенд, встретили Ивана Грозного дарами и первыми приняли православную веру. Официально датой основания считается 1578 год. В 17 веке через Арзамас шли пути из Москвы на юго-восток страны. Сейчас на этом месте находится исторический центр города, его сердце — Соборная площадь. В советское время она сначала называлась Красной, а до 1991 года — площадью Ленина. На площади выделяются Воскресенский собор с 48 колоннами,



Николаевский женский монастырь и здание магистрата, в котором находится музей русского патриаршества.

С 16 века Арзамас славился своими гусями: большими, белоснежными, мясистыми, драчливыми и очень выносливыми. Арзамасцы отбирали особей по массе и бойцовским качествам для мяса и для забавы. Ежегодно здесь выращивали до 20 000 гусей. Арзамасские гуси были хорошо приспособлены к суровым условиям, все лето они самостоятельно паслись на заливных лугах, питаясь только подножным кормом, и лишь с наступлением холодов приходили домой. Осенью гусей готовили к продаже: усиленно кормили их зерном и картофелем, благодаря чему тушки имели весьма хорошие формы, а мясо превосходное качество. Откормленного гуся вели своим ходом из Арзамаса до Москвы, а это ни много ни мало более 450 км. Чтобы повысить выживаемость птиц в таком долгом путешествии, их сначала прогоняли по разлитому вару (смоле), а потом по речному песку, так на лапах появлялись своеобразные «башмачки». Улица, на которой ежегодно проводился этот массовый «ритуал», стали называть Прогонной.

В начале XX века численность населения Арзамаса была примерно 10 тыс. человек, на 22 год 104900 чел. Арзамас является единственным в Нижегородской области историческим поселением федерального значения.

Железнодорожный вокзал и станция "Арзамас-1" были открыты в 1901 году с вводом в эксплуатацию железной дороги, которая соединила Арзамас и Нижний Новгород. В июле 1903 года на станцию прибыл специальный поезд, который перевозил императорскую семью во главе с Николаем II, совершавшую паломническую поездку в Саровский монастырь.

Жемчужиной Арзамасского района являются Пустыньские озера (Великое, Глубокое, Паровое, Долгое, Святое) карстового происхождения, через которые течет река Сережа.

Такое название им дало село Старая Пустынь, рядом с которым они находятся. Само понятие «карстовые озера» произошло от слова «карст», обозначающее природное явление, связанное с каким-либо видом разрушения горной породы под воздействием водных стихий. После такого явления образуются ямы, пустоты, пещеры, провалы, воронки и т.п., которые заполняются подземными водами. Озера, образованные вследствие такого явления и называют карстовыми.

В 1934 году в целях сохранения целостности уникального для средней полосы европейской части России ландшафта проточных карстовых озер Пустыньской

системы и примыкающего к ним лесного массива как среды обитания животных, а также в целях сохранения и увеличения численности редких и ценных видов животных, в том числе выхухоли, был создан Пустынский охотничий заказник.

Район по которому проходил маршрут называется Засережьем. Засережье – это юг Сосновского района Нижегородской области или Левобережье реки Сережи. Это сохранившиеся до сего времени села Лесуново, Николаевка, Рожок, Венец, Залесье, Вилейка, Ольгино, Марфино, Михайловка (Смоляки) и исчезнувшие с лица земли деревни Красненькая, Большая Пустошь, Груздовик, Рамешка, Бочково, Королевка, Артемьевка (Чунари), Ионовка.

С давних пор Засережье было сплошь покрыто непроходимыми лесами, пересеченными речками, ручьями и оврагами, скрывавшими топкие болота и глубоководные озера. В разное время в засережской округе возникло более полутора десятков населенных пунктов, расположенных друг от друга на довольно-таки большом расстоянии. Самые крупные из них – села Лесуново и Николаевка, деревни Рожок, Венец, Залесье. Некоторые деревни уже прекратили свое существование, оставив на своем месте пруды, родники и памятники воинам, погибшим в годы Великой Отечественной войны.

Первым населенным пунктом на территории Засережья было Лесуново. Оно впервые упоминается в «Нижегородской Дозорной книге» 1588 года, где содержится опись селений Сосновской округи, произведенная Третьяком Абрамовым и Василием Борисовым после черемисской войны.

В деревне было всего четыре двора, это было обычно для деревень того времени, которые часто состояли из четырех - восьми дворов. Жители Лесунова занимались земледелием. Так как местность лесная, естественно, использовался в основном подсечно-огневой метод (выжигание леса и посадка культурных растений). Из документа мы видим, что использовался и переложный метод. Кроме этого жители Лесунова занимались и бортничеством — примитивным пчеловодством в лесу: добыванием меда диких пчел и простейшим уходом за ними. Участок леса, где бортники не только собирали мед диких пчел, но и занимались их разведением, назывался ухожеем. Бортники также охраняли лес, который входил в ухожей. Можно предположить, что лесуновцы занимались и рыболовством (рядом находилась в то время полноводная и изобилующая рыбой Сережа), охотой и собирательством.

Достопримечательностью села является большой каменный храм, освященный в честь святителя Николая Чудотворца, он стоит на высоком холме вот уже более ста лет. История храма уходит в 18 век. В 1795 году построена деревянная двухпрестольная церковь с колокольней. Престолов в ней два: холодный – во имя Святителя Николая, и теплый – во имя Апостола и евангелиста Иоанна Богослова.

В 1893 году начато строительство нового каменного храма. Престолов в ней три: главный – в честь Святителя Николая Чудотворца, второй – в честь апостола Иоанна Богослова, и третий – в честь Успения Пресвятой Богородицы. Строительство храма продолжалось до 1910 года. Большой церковный колокол весом в 252 пуда (1512 кг) созывал прихожан на богослужение. В начале 20 века служба осуществляется в обоих храмах.

К 1924 году служба в деревянной церкви практически была прекращена, и в 1932 году по решению Нижегородского крайисполкома церковь в селе Лесуново решено ликвидировать. Здание каменного храма приспособили под склад, иконы выбрасывались на улицу, церковными книгами даже топили печки. Но рука коммунистов не поднялась до полного уничтожения здания. В 1958 году была еще одна попытка богоборческой власти уничтожить здание церкви. Но жители села, стар и мал, встали на защиту святыни, и не позволил взорвать здание.

С конца 80-х годов 20 века по инициативе жителей села Лесуново начались работы по открытию прихода. В 1991г. приход получил юридические права. С этого времени началась его вторая жизнь. Престольным праздником жителей Засережья является День памяти святителя Николая Чудотворца – 19 декабря.

## **2.9 Географическая и климатическая характеристика района похода**

### ***БАСЕЙН РЕКИ ОКИ***

Река Сережа — крупнейший (правый) приток реки Теша, которая в свою очередь является правым притоком Оки. Длина Сережи составляет 196 км, площадь водосборного бассейна — 2730 км<sup>2</sup>. Протекает по территории Нижегородской области. По данным государственного водного реестра России относится к Окскому бассейновому округу, водохозяйственный участок реки — Теша от истока до устья, речной подбассейн реки — бассейны притоков Оки от Мокши до впадения в Волгу. Речной бассейн реки — Ока.

Крупнейшие притоки: Илимдиг (24 км, пр.), Пекса (20 км, пр.), Ковакса (33 км, лев.), Чара (34 км, лев.), Салакса (28 км, лев.), Сырой Ирзак (23 км, лев.), Чернушка (22 км, лев.).

Серёжа берет начало в Перевозском районе близ деревни Павловки в 18 км к северо-западу от города Перевоз. Основное направление течения — запад. Русло в основном песчаное, часто заросшее водорослями. Вода при этом всегда чистая. Ширина реки на некоторых участках не превышает 3 м. Берега густо покрыты растительностью, высокие, лесистые, местами луговые.

В среднем течении — на территории Арзамасского района — река протекает через систему Пустыньских карстовых озёр — Великое, Глубокое, Паровое, Долгое, — образовавших настоящий водный лабиринт. Вообще бассейн реки характеризуется повышенной закарстованностью. По берегам Серёжи нет городов, крупных промышленных предприятий, плотность сельских населённых пунктов незначительна (особенно в низовьях), что обуславливает благоприятную экологическую обстановку в бассейне реки.

Впадает в Тещу в Навашином районе Нижегородской области, ниже села Натальино. Ширина реки у устья — около 25 метров.

На реке, особенно в болотистой ее части, попадает большое количество заголов, или как их еще называют местные жители, ёзов. Это своего рода плетень, который перегораживает всю речку поперек. В этом плетне в нижней его части оставляется квадрат, через который свободно может проходить вода. В квадрат вставляется верша. А в вершу заходит рыба, а выбраться обратно не может.

### ***ПУСТЫНСКИЕ ОЗЕРА***

Пустыньский заказник — лесной массив площадью 6 200 га в бассейне Серёжи между с. Старая Пустынь и д. Меньшиково Арзамасского района. Пустыньские озера взяты под охрану как памятники природы. Восемь карстовых озёр и два торфяных болота. Здесь, на границе подзон смешанных лесов с дубравами, собрались на небольшой территории почти все типы природных ландшафтов и биоценозов средней полосы Европейской части страны. Территория заказника находится в Серёже-Пьянском карстово-озерном районе. Карстующиеся известняки и гипсы, залегающие близко к поверхности, придали этой местности особый колорит; много карстовых воронок и провалов.

Название этих озер, полученное по соседнему селу Старая Пустынь Арзамасского района, оказалось не случайным. Действительно, места здесь пустынные — леса, тянущиеся на десятки километров по Суре.

Восемь озер общей площадью около 3 квадратных километров образуют настоящий лабиринт на пути Суры. Большая глубина некоторых из этих озер связана с их карстовым происхождением, на что указывает и округлая форма. Пустыньские озёра — часть карстового района бассейна Суры, одного из нескольких таких районов в правобережной части Нижегородской области (Ичалковский бор, Борнуковская пещера — яркие карстовые участки). Наиболее примечательным из Пустыньских озер является озеро Святое, самое молодое среди них, со «свежими» следами провалов. Получающее воду по протоке из озера Великого, а само не имеющее стока, оно слывет в народе «худым»: вода при весенних подъемах из него уходит через воронки в берегах. Поэтому-то за «чудодейственный» уход воды это озеро и получило такое название — Святое. С этим оттоком воды в другие карстовые образования связано интересное явление, когда в озера воды из Суры поступает больше, чем уходит из них опять в реку. Здесь на озере Святом можно увидеть подточенные стволы деревьев — следы работы бобров. Много и другого интересного можно встретить в этих местах.

Пустыньские озера отличаются богатством флоры, в которой представлены почти все типичные водные растения средней полосы России. Из произрастающих здесь растений 55 видов являются редкими или представляют интерес по своему географическому распространению. Природным богатством заказника являются леса разнообразных типов: эталонные участки хвойно-широколиственных лесов, сосновых боров и пойменных дубрав. Здесь встречаются деревья-старожилы, которым уже больше двухсот лет, достигающие до 35 м. в высоту и до 1 м в диаметре. К числу обитателей заказника относятся и растения, занесенные в Красную книгу: пыльцеголовник красный, башмачок настоящий, башмачок крапчатый и водяной орех чилим, реликт межледникового времени. Чилим — это однолетнее, водное, укореняющееся на дне растение с розеткой плавающих на поверхности воды ромбических листьев и белыми четырехлепестковыми цветками и орехообразными, в основном, четырехрогими плодами. Он встречается в «окнах», среди зарослей камыша, на глубине 1-1,5 метра. В Нижегородской области известно только несколько мест его произрастания.

Особенностью Пустыньских озер является и то, что здесь можно найти представителей всех типов водорослей, кроме бурых. Необычен животный мир

заказника, едва ли уступающий по богатству растительному. Это связано с разнообразием условий обитания. В водоемах обитает 3-6 видов млекопитающих, в том числе и редкие: речной бобр, выдра и выхухоль, численность которой вызывает особенную тревогу. Заказник является также местом обитания не менее семи видов летучих мышей. Здесь гнездятся или кормятся на пролете многие виды водоплавающих и прибрежных птиц. Из числа очень редких птиц-хищников можно встретить беркута, орлана-белохвоста и скопу. Иногда на Пустыньских озерах на пролете можно увидеть лебедей. К обитателям Пустыньского заказника относятся и другие редкие, в том числе «краснокнижные», представители фауны – бабочки: аполлон, мнемозина, подалирий, махаон, медведица Гера; шмель моховой, пчела-плотник и пр. Во всех Пустыньских озёрах встречаются: лещ, карась, язь, плотва, линь, щука, ёрш, окунь, красноперка и другие виды рыб.

На болотистых участках произрастают представители тундры, например, карликовая береза, голубика, брусника. Озеро Нарбус славится зарослями кувшинки белой. В протоках, по берегам озер гнездятся редкие виды птиц.

### ***КЛИМАТ ЮГА НИЖЕГОРОДСКОЙ ОБЛАСТИ***

Климат Нижегородской области в целом характерен для центра Европейской части России. Климатический пояс умеренный, сектор умеренно-континентальный. Характерны четыре четко выраженные времени года: снежная зима, теплое лето и два переходных периода: весна и осень. Границы между сезонами приняты по изменению среднесуточных температур воздуха. Ниже нуля градусов Цельсия — зима, выше +15° — лето, а то, что между ними — весна и осень. С точки зрения климатологии ноябрь и март в Нижегородской области — месяцы зимние, температура ниже нуля. Весна в среднем идет с апреля по начало июня — 2 месяца. Лето — с июня по конец августа — почти 3 месяца. Осень — чуть больше двух месяцев. Годовое количество осадков — порядка 500мм в год — обычные значения для центра Европейской части России.

## 2.10 Материальное оснащение группы

Групповое		Личное	
Наименование	Количество	Наименование	Количество
Электронные системы позиционирования	1	Спасательный жилет	1
Средства связи	3	Гермомешок	2
Топор, пила	2	Неопреновая обувь	1
Плавсредство (Байдарка)	6	Каска	1
Тент общественный	1	Фонарь налобный	1
Спасательный конец	3		
Ёмкости для запаса воды	4		
Мед. аптечка	1		
Ремонтный набор	1		

## 2.11 Смета путешествия

№	Вид расходов	Сумма
1	Аренда снаряжения	9000р.
2	Транспортные расходы	76247р.
3	Питание	36001р.
4	Пополнение ремнабора и аптечки	600р.
	<b>Всего</b>	<b>121848р.</b>
	<b>На человека</b>	<b>10154р.</b>

## 2.12 Итоги, выводы и рекомендации по прохождению маршрута

Все поставленные цели были достигнуты.

Выбранный маршрут идеально соответствовал одной из заявленных целей — получить и отработать навыки управления байдаркой на несложных участках реки.

Уровень воды в реке был выше среднего, за счет чего скорость течения была высокой, что делало маршрут более динамичным.

Отдельно стоит отметить, что пройденный маршрут интересен своим разнообразием: озерный участок, «слалом» в лабиринте камышей, узкие участки с быстрым течением, расческами и завалами среди высоких берегов, плесовые участки, где река разливается.

Основным итогом путешествия явилось успешное прохождение запланированного маршрута.

## 2.13 Приложения

Картографический материал.

