

## ОТЧЕТ

о прохождении водного туристского спортивного маршрута  
второй категории сложности  
по рекам Пулома - Калга (республика Карелия ),  
совершенном группой туристов турклуба Ковчег (г. Коломна  
МО)  
в период с 1 июля по 14 июля 2023г

Маршрутная книжка № 7-04/2023  
Руководитель группы: Казаков  
Андрей Сергеевич  
Телефон: +7(985)294-84-44  
E-mail: Kazakovandrey85@gmail.com

Маршрутно-квалификационная комиссия МБУ ДО «ДДЮТиЭ «Одиссея»  
рассмотрела представленный отчет и считает, что маршрут может быть  
зачтен всем участникам и руководителю второй категорией сложности.

---

---

Отчёт использовать в библиотеке турклуба «Ковчег» (МО, г. Коломна)

Судья по виду \_\_\_\_\_  
(подпись) (Фамилия И.О.)

Председатель МКК \_\_\_\_\_  
(подпись) (Фамилия И.О.)

Штамп МКК

г. Коломна  
2023 г.

|   |            |
|---|------------|
| <b>Оглавление</b>   | <b>стр</b> |
| 1 Справочные сведения   | 3          |
| 1.1 Проводящая организация                                      | 3          |
| 1.2 Место проведения  | 3          |
| 1.3 Общие справочные сведения о маршруте                        | 3          |
| 1.4 Подробная нитка маршрута                                    | 3          |
| 1.5 Обзорная карта региона с указанием маршрута                 | 3          |
| 1.6 Определяющие препятствия маршрута                           | 4          |
| 1.7 Состав группы   | 4          |
| 1.8 Адрес хранения отчета                                       | 5          |
| 1.9 Сведения МКК, рассмотревшей отчет с указанием кода шифра    | 5          |
| 2 Содержание отчета   | 5          |
| 2.1 Общая идея маршрута   | 5          |
| 2.2 Варианты подъезда и отъезда и другая полезная информация    | 6          |
| 2.3 Аварийные выходы с маршрута                                 | 7          |
| 2.4 Изменения маршрута и их причины                             | 7          |
| 2.5 График движения   | 7          |
| 2.6 Техническое описание маршрута                               | 8          |
| 2.7 Потенциально опасные участки на маршруте                    | 40         |
| 2.8 Географическая и климатическая характеристика района похода | 40         |
| 2.9 Материальное оснащение группы                               | 44         |
| 2.10 Смета путешествия  | 45         |
| 2.11 Итоги, выводы и рекомендации по прохождению маршрута       | 45         |
| 2.12 Приложения   | 47         |

# 1 Справочные сведения

## 1.1 Проводящая организация

Коломенский клуб туристов (КСМО «Ковчег»)

## 1.2 Место проведения туристического маршрута

Республика Карелия, Лоухский район, реки Пулома и Калга

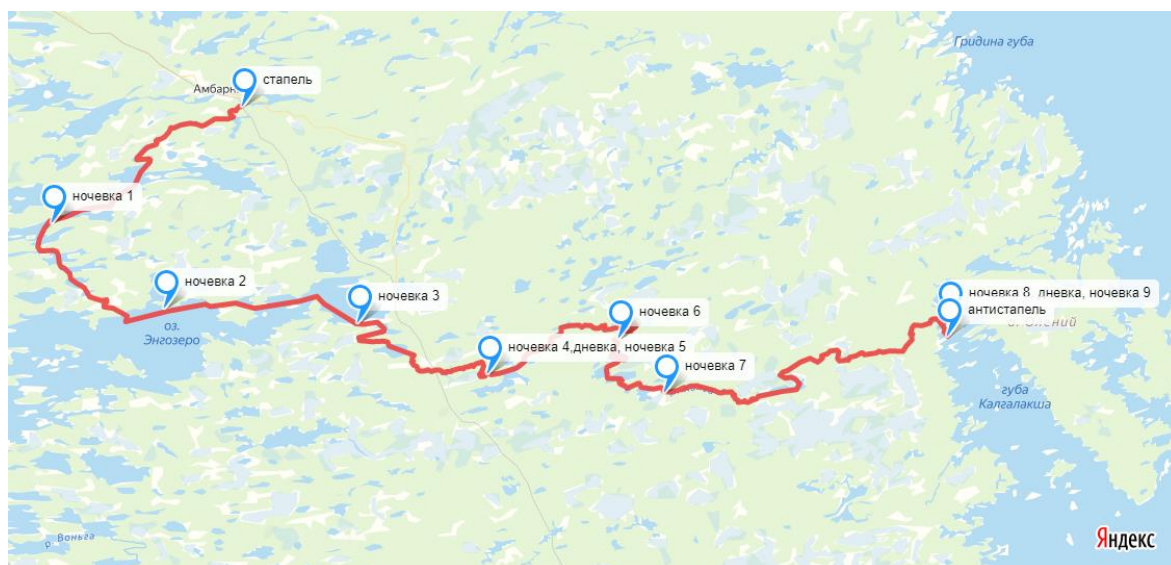
## 1.3 Общие справочные сведения о маршруте

| Дисциплина | Категория сложности маршрута | Протяженность активной части, км | Продолжительность активной части |              | Сроки проведения |
|------------|------------------------------|----------------------------------|----------------------------------|--------------|------------------|
|            |                              |                                  | общая                            | Ходовых дней |                  |
| Водный     | II                           | 102                              | 14                               | 10           | 01.07 – 14.07.23 |

## 1.4 Подробная нитка маршрута

г. Коломна - пос. Амбарный - оз. Керикота – оз. Большое Телячье – оз. Стариково – оз. Заячье – оз. Овечье – Котожозеро – оз. Верхнее – оз. Энгозеро – оз. Песчаное – оз. Поригозеро - оз. Сосновое – оз. Лемииозеро – оз. Пиртозеро – оз. Верхнее Амбарное – оз. Среднее Амбарное – оз. Нижнее Амбарное – пос. Калгалакша – пос. Энгозеро – г. Коломна

## 1.5 Обзорная карта региона с указанием маршрута



## 1.6 Определяющие препятствия маршрута

Определяющие препятствия 2 к.с.: порог «шлагбаум» 2к.с.; порог «Утюг» 2к.с.; S-образная шивера 2к.с.; порог «3 сосны» 2к.с.

Пороги 3к.с. «Грива», «Коверкоски», «Офицерский» - обносились.

**Опасности на маршруте:** пороги 1,2,3 к.с., мелководные шиверы 1, 2 к.с. узкогабаритные проходы, мели и отмели, конструкции бывших надводных сооружений, завалы и топляк.

## 1.7 Состав группы

| № п/п | Фамилия, Имя, Отчество (полностью) | Год рождения | Туристический опыт   | Обязанности в группе                                 |
|-------|------------------------------------|--------------|--|--|
| 1     | Казаков Андрей Сергеевич           | 1985         | 4У, р.Чхалта – Кодор, Абхазия, 1Р р.Бужа – Пра, Рязанская обл. | Руководитель, реммастер<br>Б. Аккорд 2 (кап),эк1.    |
| 2     | Ладилова Анна Александровна        | 1983         | 4У, р.Чхалта – Кодор, Абхазия, 1Р, р.Сережа, Нижегородская обл | Финансист, медик,<br>б. Шуя 2 (кап), эк.2            |
| 3     | Черябкин Андрей Петрович           | 1989         | 1У, р.Сережа, Нижегородская обл.                               | Зав снаряжением<br>б.Шуя 2 (мат), эк.2               |
| 4     | Чернобай Алексей Александрович     | 1982         | 3Р, р. Пистойоки, Карелия                                      | Фотограф<br>Каяк эк.3                                |
| 5     | Острогов Антон Игоревич            | 2006         | 1У, р.Осетр, МО  | Летописец,<br>хронометрист<br>б. Гарпун 2 (кап),эк.4 |
| 6     | Федоров Кирилл Сергеевич           | 2008         | 2У, р.Мста, Новгородская обл.                                  | Лоцман<br>б. Аккорд 2(мат),эк1                       |
| 7     | Шихов Андрей Анатольевич           | 2009         | 2У, р. Суна, Карелия   | Краевед, эколог<br>б. Гарпун 2 (мат),эк.4            |

## **1.8 Адрес хранения отчета**

Отчёт хранится в библиотеке КСМО «Ковчег» по адресу г. Коломна Московской области, просп. Кирова, д. 58Г, цокольный этаж. Электронная версия отчета доступна на сайте: [www.turklub-kolomna.ru](http://www.turklub-kolomna.ru). Фото и видеоматериалы доступны в группе социальной сети ВКонтакте: [https://vk.com/tk\\_kovcheg\\_kolomna](https://vk.com/tk_kovcheg_kolomna).

## **1.9 Сведения о МКК, рассмотревшей отчет с указанием кода-шифра**

Маршрутно-квалификационная комиссия МБУ ДО «ДДЮТиЭ «Одиссея» (шифр150-53-200200000).

## **2. Содержание отчета**

### **2.1 Общая идея маршрута**

Основными идеями маршрута являлись:

- закрепление полученных знаний на практике,
- отработка управляющих гребков и командной работы на каркасно-надувных судах (байдарки Шуя-2, Аккорд-2, Гарпун-2),
- отработка навыков преодоления препятствий 1-2 к.с.,
- активный отдых, желание получить новые впечатления, увидеть уникальную природу Карелии.

Река Калга привлекла в себе внимание отсутствием коммерческих групп, относительно малой популярностью и удобными вариантами подъезда. Однако для категорийного маршрута необходимо «добирать» километраж по Белому морю, что достаточно непредсказуемо. Поэтому мы решили продумать новый маршрут, который обеспечивал бы необходимый для 2к.с. километраж, включал в себя сплав по реке Калга и оканчивался бы на море. Кроме того, в процессе предварительного изучения маршрута в качестве одной из целей была поставлена задача отметить места стоянок в первой части маршрута, т. к. хорошей лоции мы не нашли.

## **2.2. Варианты подъезда и отъезда и другая полезная информация**

Начало активной части маршрута — пос. Амбарный, находится в Лоухском районе Республики Карелия и расположен на берегу системы озер, через которые протекает река Пулома и впадает в озеро Энгозеро. Энгозеро крупный водоем – его площадь 122 километра, а длина береговой линии – 226 километров. Энгозеро имеет очень сложную форму, береговая линия изрезана очень сильно. Есть большое количество заливов, бухт и полуостровов. Берега в основном высокие и каменистые.

В Энгозеро впадает 11 рек, крупнейшая из них – Пулома. Вытекают из озера реки Воньга и Калга, которые впадают в Белое море. На берегах озера есть только один населенный пункт – поселок Энгозеро.

Чаще всего сплавы начинают из поселков Энгозеро, реки Калга, Воньга или Амбарный река Пулома эти поселки удобны тем, что в них есть станции поездов и добраться от станции до рек можно без трансфера. Однако на реке Пулома в конце поселка есть техногенное препятствие, которое чревато оверкилем или порчей судов. Маршрут удобнее начать ниже по течению с места насыпной дамбы железной дороги которая на карте обозначена как мост.

Заканчивают маршрут чаще всего в месте впадения рек в белое море пос. Кагалакша в нашем случае, или в пос. Кузема, в случае сплава по р. Воньга. Так же можно закончить маршрут в пос. Энгозеро сплавившись по реке Пулома.

Мы выбрали участок реки от пос. Амбарный до пос. Калгалакша. Этот участок интересен тем, что река на нем очень разнообразна: озерный участок, извилистый участок по луговине с сужением русла и быстрым течением, лесные участки с нешироким руслом, участки плеса с медленным течением в красивых высоких берегах с сосновым лесом. Антистапель в пос. Калгалакша был выбран, чтобы исключить

переход по Белому морю, также он удобен для выброски до пос. Энгозеро автотранспортом.

### 2.3 Аварийные выходы с маршрута

Аварийный выход с маршрута возможен по проселочным дорогам, проходящим недалеко от берегов и по пересекающим реку мостам. Населенных пунктов на некотором удалении от реки нет, поэтому удобных точек для аварийного выхода с маршрута мало. Это пос. Энгозеро, выход р. Калга из оз. Пиртозеро (рядом атодорога Калгалакша - Энгозеро), мост через Калгу автодороги Калгалакша – Энгозеро.

### 2.4 Изменения маршрута и их причины

Изменений маршрута не было.

### 2.5 График движения

| День пути | Дата       | Участок пути   | Протяженность, км | Ходовое время | Характерные препятствия   | Метеоусловия                  |
|-----------|------------|--|-------------------|---------------|---|-------------------------------|
| 1         | 03.07.2023 | п. Амбарный – о. Овечье  | 18                | 3             | Перекат, камни в русле  | +15 °С, облачно               |
| 2         | 04.07.2023 | о. Овечье- Энгозеро  | 13                | 5             | Камни в русле, волны на открытой воде   | +19 °С, переменная облачность |
| 3         | 05.07.2023 | Энгозеро – исток р. Калга  | 15                | 5             | Волны на открытой воде  | +17 °С, облачно               |
| 4         | 06.07.2023 | Исток р. Калга – р. Калга, порог Три сосны (не доходя Поригозеро)                                | 15                | 5             | Камни и деревья в русле, пороги, перекаты шиверы, деревянный автомобильный мост, ж/д мост | +17 °С, малооблачно           |
| 6         | 08.07.2023 | р. Калга, порог Три сосны (не доходя Поригозеро) – р. Калга, порог Грива (после Пиртозера)       | 13                | 6             | Камни и деревья в русле, пороги, перекаты шиверы.   | +12 °С, облачно               |
| 7         | 09.07.2023 | р. Калга, порог Грива (после Пиртозера) - р. Калга, шивера Неприятная (после о. Нижнее Амбарное) | 10                | 5             | Порог, перекаты, шиверы, старый автомобильный мост.                                       | +10 °С, облачно               |

|    |            |  |    |   |  |                            |
|----|------------|--|----|---|--|----------------------------|
| 8  | 10.07.2023 | р. Калга, шивера<br>Неприятная (после<br>о. Нижнее<br>Амбарное) – о.<br>Конаостров | 20 | 9 | Камни и деревья<br>в русле, пороги,<br>перекаты<br>шиверы. | +17 °С,<br>малооблачн<br>о |
| 10 | 12.07.2023 | о. Конаостров – с.<br>Калгалакша   | 2  | 1 | порог  | +21 °С,<br>малооблачн<br>о |

### **01.07**

20:10 - отправление с Ленинградского вокзала

### **02.07**

В 23:37 поезд прибыл на ст. Амбарный.

Нас ждал водитель на УАЗ СГР (в простонародье «буханка») с прицепом. Быстро погрузились, поехали, дорога - хорошо укатанная грунтовка.

### **03.07**

в 0:30 прибыли на место. Так же быстро разгрузились, раскинули палатки, легли спать. На улице - белые ночи, самое темное время выглядит как легкие сумерки.

9:00 - общий подъем.

Отправились на осмотр местности. Оказалось, что ж/д мост через Пулому - это не мост, а насыпь, и нам надо на другую сторону этой насыпи.

К 11:00 позавтракали, собрали лагерь и начали перетаскивать багаж к месту стапеля.

Почва слегка заболоченная. Ж/д ветка достаточно оживленная, ходят в основном товарные составы.

К 12:00 начали стапелиться. Большую часть времени заняла погрузка судов, т.к. у большинства не было серьезного опыта хождения на байдарке такого типа.

13.50 Встали на воду



14.35 Первый перекат П-1, на выходе по центру обливняк, проход по правому берегу



16.00 От места старта 7 км, река сузилась, скорость течения увеличилась, в русле появились камни, начали встречаться небольшие шиверы.

17.00. Стоянка на о. Овечьем по левому берегу, хороший выход, песчаный пляж с остатками бани, сама стоянка на высоком берегу.

#### **04.07**

7.00 Подъем дежурных, 8.00 общий подъем, завтрак.

11.00 Выход на воду

11.20 Стоянка по левому берегу на о. Овечьем перед выходом в р. Пулома.

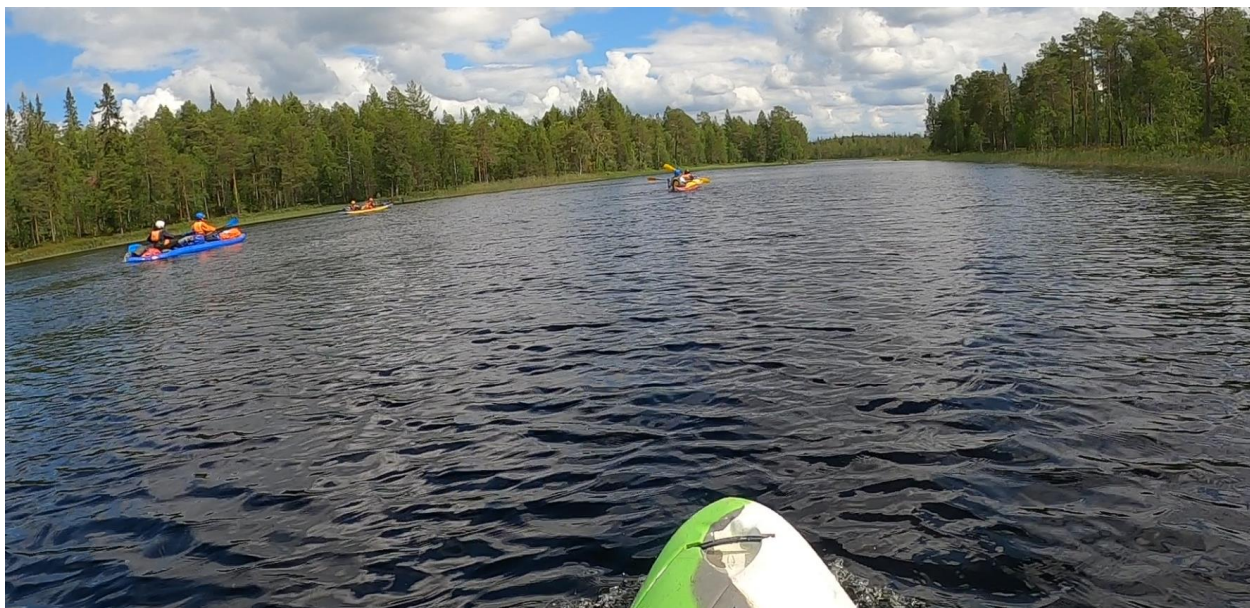
11.40 Вышли из о. Овечье. По левому берегу вход в р. Пулома. В русле много камней.

11.50 Хорошая стоянка на полуострове по правому берегу, берег скалистый.

12.00 На левом берегу рыбацкая изба.

12.15. Стоянка на выходе из Катозера на левом берегу.

12.45 На выходе из озера сделали небольшой привал, небольшая стоянка по левому берегу, встретили туриста-одиночку из Краснодарского края, сплавлялся на пакрафте.



13.30 Стоянка по левому берегу с баней.

14.15. Входим в Энгозеро.

14.30 Остановка на обед, хорошая стоянка с пляжем, столиком и остатками бани на небольшой косе. Чуть пройдя и поднявшись на берег, увидели большую стоянку с хорошим кострищем. Погода радовала, желающие смогли покупаться.

16.00 Спустились на воду.

По мере отдаления от берега стал усиливаться ветер, поднялись волны. Вскоре высота волн достигла такой величины, что пришлось двигаться галсами под большим углом, волны захлестывали все суда, с большим трудом дошли до стоянки, решили маршрут на день закончить и ждать стихания ветра и волн.

18.00. Встали на стоянку на мысе между Энгозером и губой Задней не доходя о. Елманский. Минус стоянки в той, что она целиком продувается ветром с озера, большая ветровая нагрузка на палатки, нужно учесть при установке. Но есть и приятный бонус в виде практически полного отсутствия комаров и мошки.

В поисках дров придется углубляться в лес, местность болотистая, сухостоя практически нет.

**05.07.**

7.00 Подъем дежурных, 8.00 общий подъем, завтрак.

Ветер и волны усилились, решено было связать каркасно-надувные байдарки и каяк в тримаран для устойчивости.



14.00 Обед

15.00 После стихания ветра и уменьшения волн встали на воду и начали пересекать Энгозеро. Проходим слева от о. Елманский, на его берегу стоянка. Далее по проходу по Энгозеру постоянно встречались стоянки в разной степени ухоженности, часто очень приличные.



18.00 Ветер стих, волн практически нет. С отсутствием ветра возникла проблема в виде комаров, которые чудесным образом вдруг очутились посередине Энгозера в поисках добычи. Показался поселок Энгозеро.

20.00 Стоянка на мысу по левому берегу на выходе с Энгозера. Встаем на ночевку. Хорошая большая стоянка со столом и кострищем, под столом запас сухих дров. С доступом к дровам проблем нет, в лесу достаточно поваленных деревьев и сушняка.

## **06.07.**

9.00 Подъем дежурных, 10.00 общий подъем, завтрак.

13.20 выход на воду

Вошли Узкое озеро. На нем встретили пережат П-2 на ЛП, слабое течение, мелко, много крупных обливняков над и под водой. После выхода из Энгозера есть несколько приличных стоянок.

14.20 Вошли в р. Калга. Скорость течения немного увеличилась.

14.30 Подошли к порогу П-3 Шлагбаум (2 к.с.) на входе в Песчаное озеро. Расположен в левой протоке на месте разрушенного моста старой лесовозной дороги. Слышен отчетливый шум. Крайние пролеты завалены бревнами, в узком (2,5 м) центральном пролете мощная струя, крупные обливняки, ощутимый прижим к остаткам деревянной опоры справа. Длина порога не более 30 м, падение – около 2-х м. Просмотр осуществляли с левого берега, берег завален деревьями, двигаться нужно аккуратно.

Проход осуществляли по центру, ориентир для входа в порог – крупный обливняк чуть правее центра, его надо пропускать по правому борту, при это слева от центра тоже будут несколько обливняков поменьше, нужно быть аккуратным, за счет сильного потока может развернуть судно при неудачном входе. Далее нужно сместиться немного вправо, уходя о крупного обливняка по центру, и попасть в струю между остовами моста. Интересное препятствие, дающее понять, что же ждет дальше на маршруте.



15.10 Вошли в о. Песчаное. Прямо по курсу на восточном берегу озера хорошо виден пляж со стоянкой. Идти правее его. Стоянки есть так же в правом (по ходу движения) углу озера.

15.30 П-4, П-5 - короткие небольшие пороги с валами, больше похожие на мелководные шиверы, местами мелко, камни. До П-6 около 200 м.

15.50 П-6. Порог «Утюг» (2 к.с.). Ориентир -действующий деревянный автомобильный мост в конце (виден до порога). Шум хорошо слышен издали, заметно падение воды. Чалка справа, просмотр возможен с обоих берегов и с моста. Осмотр производили по правому берегу. За мостом по обоим берегам неплохие стоянки, но движение по дороге довольно оживленное.

Заход можно осуществлять как слева, так и справа. Основная часть группы заходила для ухода от крупного обливняка по центру. Далее вдоль правого берега по струе. Идет сильный прижим к центральной опоре моста. Лучше проходить в правый пролет моста, он лучше просматривается, траектория лучше считывается. На выходе из пролета есть мелкосидящие камни. На одном таком «Шуя» чуть не перевернулась, уже пройдя порог.



16.30. Остановка на обед на стоянке сразу за порогом «Утюг», песчаный пляж, хороший выход на воду.

17.30 Выход на воду

17.40. П-7 - ж/д мост (проход в правый пролет). Перед и под мостом сваи старых, разрушенных мостов (многие залиты и не видны, особенно – на выходе). Прижим к опоре моста.



17.50 Вышли к ЛЭП, река сузилась и начала петлять. Берега Калги – низкие, заболоченные, течение – неплохое.

18.00. Стоянка по левому берегу на скальном массиве, есть кладка для бани. Слышна шивера, течение усиливается.

18.05 П-8 - 600-метровая S-образная шивера протяженностью около 600 м с серьезным падением и тремя крутыми поворотами (2 к.с.). Ориентир, как указано выше – плоский скальный массив слева, стоянка. Просмотр возможен с ЛБ, нами проход осуществлялся сходу.



Очень техничный и красивый порог. Требует слалома, маневрирования, прохода на «отрицательной» скорости в некоторых местах, чтобы вписаться между обливняков, а также «прострелов» струи. Много обливняков, каменистых островков и плит. Перед выходной ступенью есть улово у островка, которое позволяет перестроиться для прострела влево. Это позволит не выйти на мель справа по струе и каменную плиту в центре. «Гарпун» немного посидел на камнях на входе, остальные прошли без осложнений. Порог всем без исключения доставил большое удовольствие.





18.35 П-9 - перекаты. Сложностей не вызвали.

18.45 П-10 - порог (2 к.с.). Расположен на плавном правом повороте. Слышен шум, видно заметное падение. Чалка и просмотр с ПБ.



Просмотреть этот порог необходимо для определения линии движения на выходе. Здесь в центре русла расположены два больших камня, слева большой обливняк. На правом берегу поваленное дерево, за ним сразу наклоненное дерево и много крупных камней, выступающее на несколько метров в русло. Струя выносит под левый берег после обливняков, идти необходимо строго по ней. Опасность вызывает поваленное дерево слева, к которому идет достаточно сильный прижим, нужен уход.



19.20 На правом повороте встали на стоянку для ночевки и последующей дневки. Хорошая большая стоянка с баней, чуть подальше влево есть тоже стоянка с кострищем. Дошли до порога «Три сосны» на осмотр, можно пройти по правому берегу, но местами немного заболочено. С дровами проблем не было.

### **07.07.**

Дневка. 10.00 – Подъем дежурных. 11.00 общий подъем.

Осмотрели байдарки на предмет ремонта, после шивер и камней на последнем пороге «Шуя» нуждалась в ремонте. Истопили баню. Рыбаки поймали несколько окуней, на ужин к основным блюдам добавилась еще рыба. Часть группы сходила на порог «Три сосны» на тренировку.

### **08.07.**

07.00 – Подъем дежурных. 08.00 общий подъем. Завтрак

11.20 Встали на воду.

11.25 П-11 - порог «Три сосны» (2 к.с.). Протоки соединяются, впереди ещё один остров. Правая протока захламлена, в левой – сильное падение, много обливняков. Просмотр слева, место выхода на берегу заболочено, заход по центру протоки с дальнейшим смещением к левому берегу. Длина 30-40 м.

При беглом осмотре с воды порог кажется совсем не сложным, но многие моменты с воды не заметны, что вводит в заблуждение о легкости порога, лучше провести осмотр. После этого становятся заметны обливняки. По центру в левой протоке крупный «зуб», струя выносит прямо на него, требуется уход. Если пройти слева от «зуба», то есть вероятность нарваться на обливняки на выходе вдоль левого берега, нужно быть внимательным. За островом хорошее улово.



11.50 При проходе по Калге увидели большое количество растущих лилий, встречаются белые и желтые. Очень красивое зрелище, когда проплываешь почти через озеро лилий.



12.00

П-12 - порог 150 м (2 к с). Просматривали по правому берегу, чалились там же. Идти по основной струе, обходя два крупных камня в центре, далее нужно уйти от прижима к поваленному дереву и сместится в центр.

Дальше река выходит в болото и, расширяясь, впадает в Поригозеро.

12.10 Вышли в Поригозеро. По левому берегу неплохая стоянка с баней. На правом берегу чуть подальше также есть стоянка.

П-13 - двухступенчатый пережат на выходе из Поригозера.

12.45 П-14 - порожек н/к (разбой, в конце пережат). Дальше небольшое озеро Сосновое, идти вправо.

13.10 Выход из озера Соснового, уход влево, стоянка по правому берегу.

13.25 П-15 - 200-м пережат. Вход в Лемиозеро.

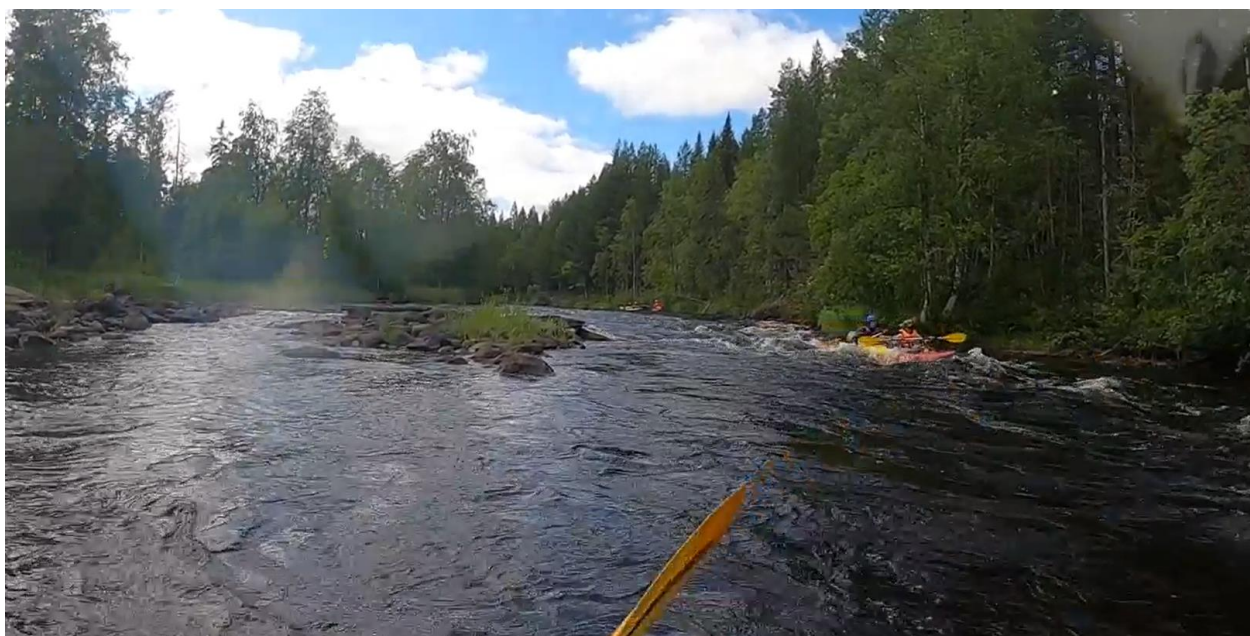
П-16 - несложный 70-м порожек.

П-17 - 100-м пережат.

П-18 - порог (шивера) 1-2 к.с. Длина 100 м. Начинается на левом повороте, основная струя наваливает на обливняк, идти слева. Можно посмотреть. На выходе по центру группные плоские обливняки, с воды не видны, с ходу можно хорошо сесть на камень, что «Шуя» благополучно и сделала. До П-19 200 м.

15.20 Остановка на обед сразу за шиверой на стоянке по левому берегу.

16.20 Спустились на воду, практически сразу показался П-19 - порог 2 к.с. 70 м в скальном сужении. Мелкий заход, много камней, проход по левому берегу. До П-20 150 м.



П-20 - порог б/к 50-70 м.

Эти порожки ничем особенным не запомнились. Все цепляли какие-то камушки, но аварий не было.

Дальше в реке сильное течение, крутые повороты среди болотистых берегов. Через 1,5 км Калга впадает в Пиртозеро.

Пиртозеро. Острова оставлять слева, в конце на правом берегу хорошая стоянка с баней, выход на берег каменистый. На левом берегу видны столбы, дорога Энгозеро – Калгалакша. На мысу, на выходе из озера есть средняя стоянка.

П-21- простой пережат, за ним полукилометровое озерцо, выход чуть левее, чем вошли.

19.00 Сразу за пережатом встали на стоянку для ночевки. Стоянка на левом берегу.

### **09.07.**

07.00 – Подъем дежурных. 08.00 общий подъем. Завтрак

11.20 Встали на воду.

П-22, П-23 - пережаты. По у берегов много поваленных и подтопленных деревьев, с воды их не видно, вода достаточно бурная. На одно такое дерево выступающее на несколько метров от берега села «Шуя». Держаться лучше середины русла. Надо быть внимательным, чтобы не пропустить ориентиры П-23.

П-24 - порог «Грива» (3 к.с.). Две ступени (400 и 40 м). Ориентир – футболка на отдельно стоящей березе на ПБ (видна ещё до П-23).

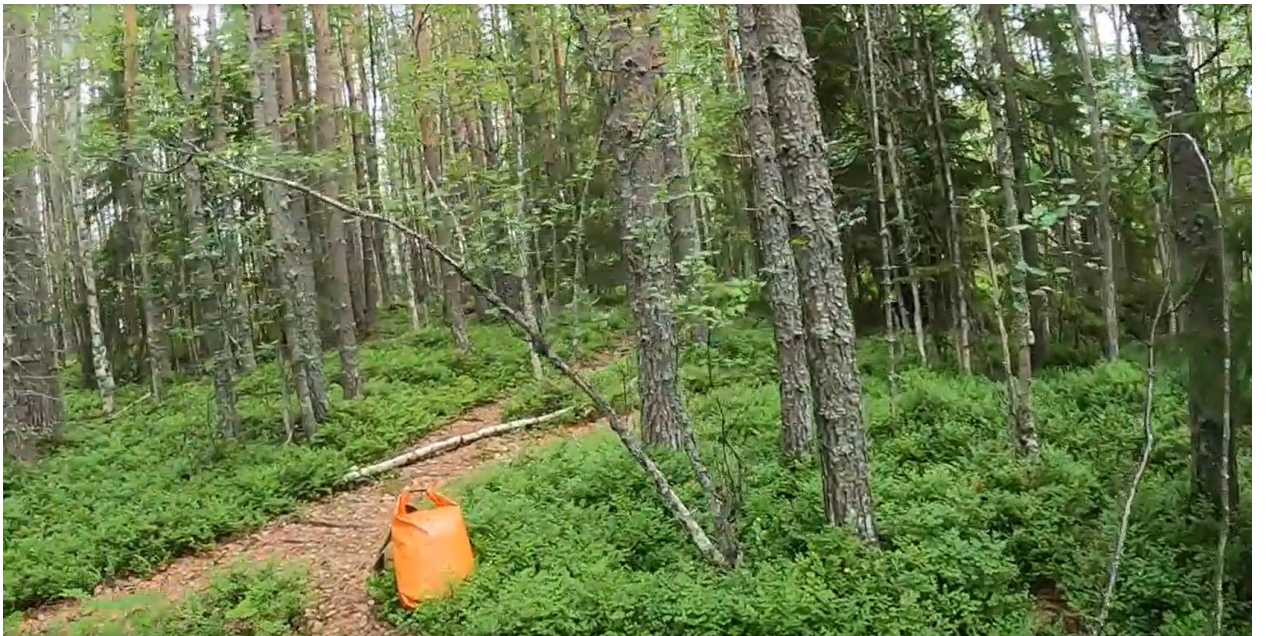
Футболка сильно обветшала, её почти не видно, но кто-то привязал к березе оранжевую табличку.

«Грива» - мощная шивера, выбирающая все 7 м падения этого участка реки, расположенная в каньонообразной теснине, с четырьмя поворотами и двумя узкими сливами. В русле огромные обливняки, мощное течение, бочки. На второй ступени опасность представляет метровый «жандарм» с сильным навалом на него. Тропа просмотра и обноса идет по правому берегу. В конце тропы есть хорошая, большая стоянка, на ЛБ – стоянка с баней.

Страховка в пороге сильно затруднена. В тех двух местах, где действительно опасно, течение и камни могут не позволить самосплавщику выловить спасконец, а на воде там встать негде. Страховка возможна в конце первой ступени с левого берега, там каменистый берег и мель.



Данный порог в связи с категорией сложности обносили по правому берегу. Тропинка для обноса хорошая и чистая.







13.00 Озеро. Идти влево до деревянного моста, выход под ним.

П-25 - низкий а/м мост. Течение несильное.

В общем-то, мост не такой уж низкий, и препятствием не является. Может быть, по высокой воде проход под ним для катамаранов представляет некоторую сложность.



13.50 Верхнее Амбарное озеро. Идти прямо до ярко выраженного мыса на левый берег, после него – во второй залив

налево. После выхода во вторую (основную) часть озера идти налево почти до конца, там будет протока направо.

П-26 - пережат в протоке между озерами.

Среднее Амбарное озеро. Держаться левого берега в сторону выхода с озера.

Нижнее Амбарное озеро. После выхода слева мыс со стоянкой, идти правее него.

Через 10 минут после озера:

П-27 - 700-м шивера «Неприятная» (1-2 к.с.). Течение умеренное, мелко, много камней, три плавных поворота. Много крупных обливняков, часть камней скрыта под водой, за счет волн плохо видны. Надувной «Аккорд» и каяк прошли достаточно спокойно, каркасно-надувные байдарки позацепили камни, практически на выходе «Шуя» села на плиту, пришлось ее подтолкнуть, на стоянке потребовался ремонт.

За ней стоянки по обоим берегам.

16.00 Встали на стоянку по правому берегу на ночевку. Стоянка с пляжем, достаточно хороший выход к воде.

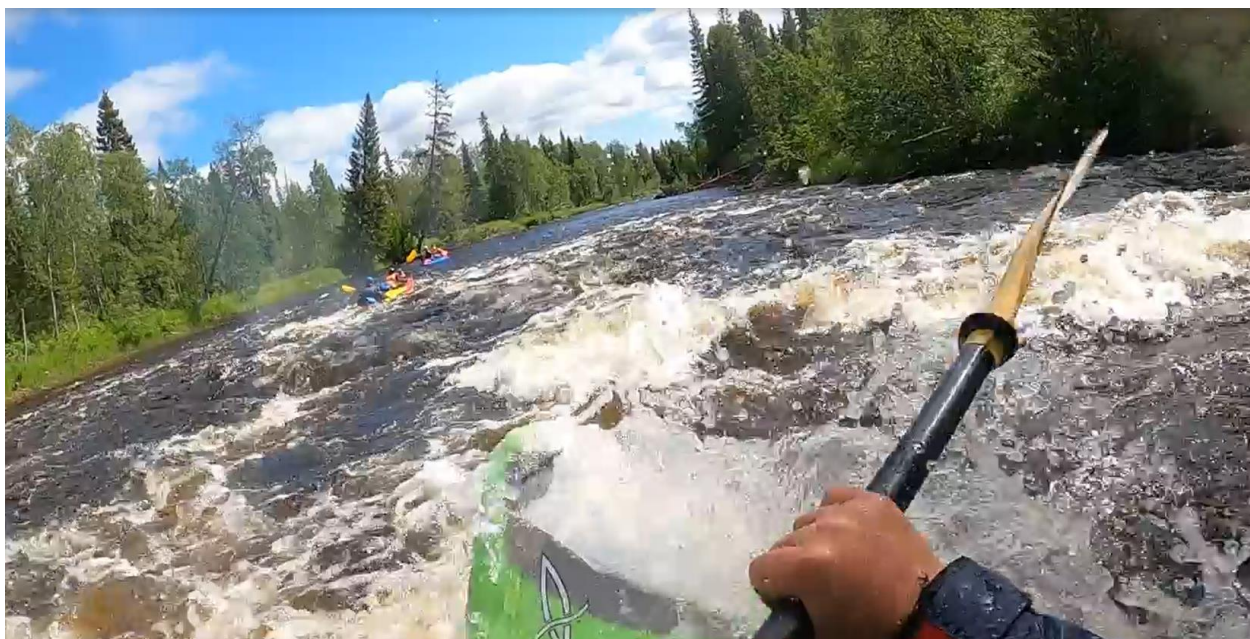
**10.07.**

07.00 – Подъем дежурных. 08.00 общий подъем. Завтрак

10.00 Встали на воду.

П-28 - залом у правого берега, камни в русле. Проходить слева. До П-29 200 м.

П-29 - короткий (70 м) мощный порог на крутом ПП (1-2 к.с.). Струя идет под самым ЛБ, прижимая к нему и вынося на поваленное поперек русла дерево. Требуется точный и своевременный маневр с уходом под ПБ. Справа и в центре камни и плиты.



П-30 - 100-м крутопадающая шивера, сильно засоренная камнями на основной струе.

П-31 - короткая, мощная шивера.

П-32 - двухступенчатый порог (2 к.с.). Длина 300 м. Первую ступень лучше просмотреть с ПБ. Мощная струя, высокие валы, бочка посередине. Затем левый поворот с большой отмелью. Можно проходить под правым берегом, оптимальная траектория – прости слева от отмели, далее прострел к левому берегу по диагонали и спокойный поворот и выравнивание судна для прохождения второй ступени. Вторая ступень после правого повороте (на левом берегу стоянка) – несложная шивера. Дальше необходимо внимание, чтобы не проскочить ориентир сложного порога П-33.

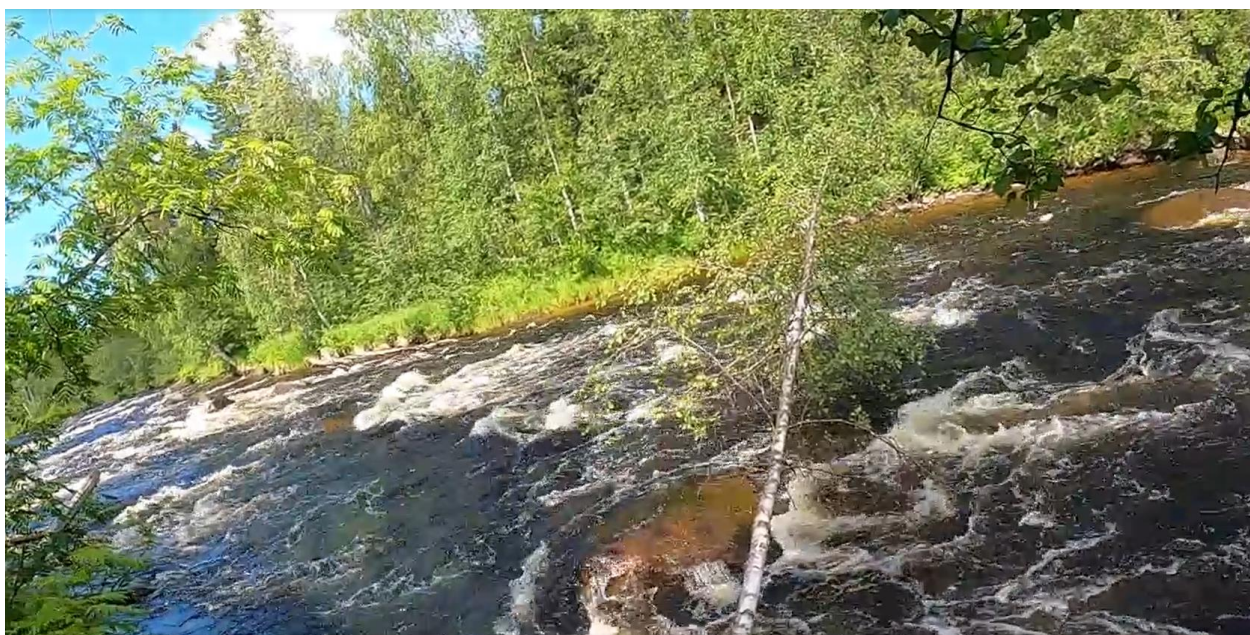


П-33 - порог «Коверкоски» (3 к с). Ориентир – табличка на ПБ (памятник погибшему здесь в 1981 г Антону Голяновскому, во многих описаниях порог называют его именем). Табличка расположена уже после первой ступени порога.



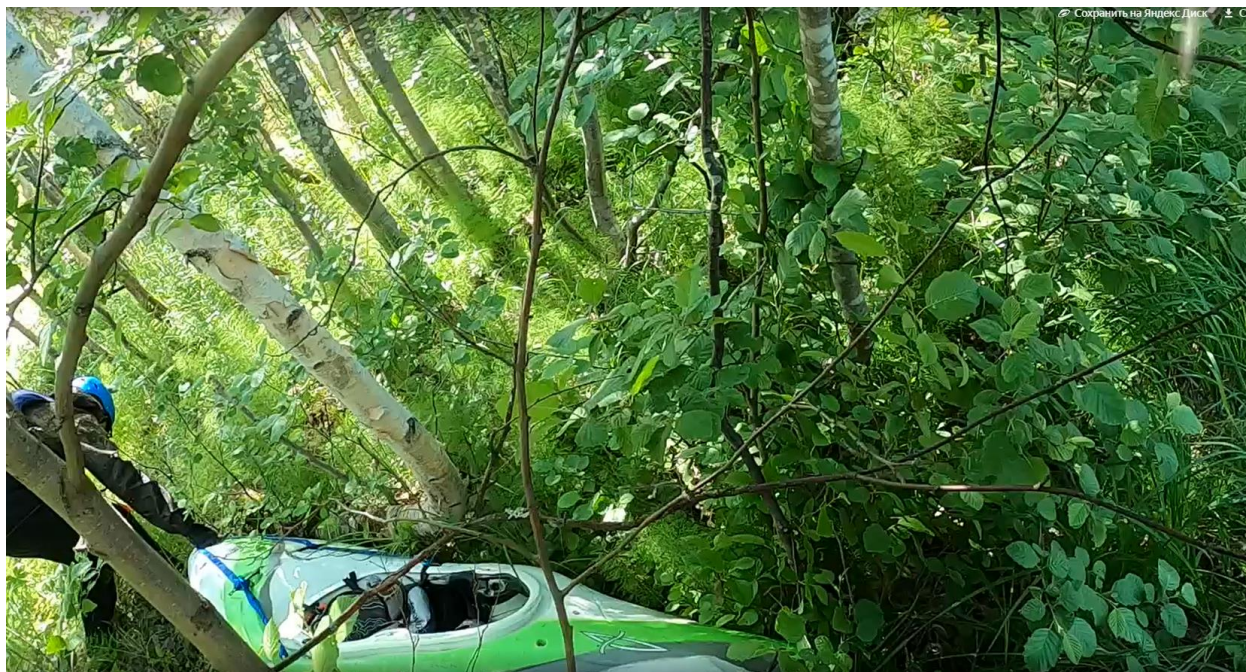
Основную сложность представляет вторая ступень, но оверкиль в первой ступени может привести к тяжелым последствиям. Самосплав в основной (второй) части порога крайне нежелателен и опасен. Много камней и плит.

Порог представляет собой 450-метровую шиверу с двумя крутыми поворотами, узкими сливами между камней в сильно засоренном русле. У берегов возможны застрявшие в камнях деревья. Просмотр и обнос по ПБ.



Данный порог в связи с категорией сложности обносили по правому берегу. Тропинка извилистая и узкая, местами пронос

байдарок затруднен кустами и оврагами, расстояние для обноса достаточно большое.



За порогом на правом берегу есть неплохая стоянка.

14.00 спустились на воду

П-34 - здесь (в 2-х км от «Коверкоски») раньше был многолетний завал с обносом. Теперь его нет. Видимо, не особенно спешившие туристы сожгли и разобрали его (на берегах сохранились несколько обожженных бревен).

Калгозеро. Идти вдоль левого берега. Слева стоянка с баней (но без дров, их даже нет на болоте вокруг стоянки). В конце озера стоянка на каменном мысу (и ещё несколько на том же берегу слева в заливе). Залив слева делится на две части, Калга вытекает из левой (северной) протоки.

П-35 - пережат. До П-35 500-600 м.

П-36 - 200-м порог под и за мостом заброшенной дороги (1-2 к.с.). Просмотр по левому берегу. Регулярная стоянка рыбаков на левом берегу. Сильная струя, прижим к опоре моста. Лучше обходить справа от островка, далее смещаться влево уходя от

обливняков, затем прострелом вправо к центру, уходя от прижима к левой опоре.

До П-36 200-300 м.

П-37 - мелкая, бурная шивера (1-2 к.с.). В средней части и на выходе неприятные камни. По низкой воде, вполне возможно, потребуется проводка. Длина 100-150 м.

П-38 - порог (1-2 к.с.). Длина 200 м. Просматривать по левому берегу, проход слева.

П-39 - 70-м мощный порог в скальном сужении (1-2 к.с.). Проход слева.

15.30 Встали на обед, стоянка по левому берегу на скалистом берегу. Выход с воды удовлетворительный, у берега очень глубоко. Из минусов стоянки: огромное количество мошки и комаров, плохо проветриваема.

16.10. Встали на воду

П-40 - 40-м бурный порог «Короткий» (2-3 к.с.). Расположен на «слепом» левом повороте вскоре после ПП. Ориентиры – сужение, большой круглый камень на ЛБ. Берег высокий, скальный, с хорошей стоянкой. Камень по центру за поворотом виден плохо, струя наваливает на него. Просмотр слева. После просмотра траектория сразу становится ясной, камень обходится слева.

П-41 - двухступенчатый пережат общей протяженностью около 100 м.

П-42 - порог 80 м в скальном сужении с большими валами. Внизу каменистый островок.

П-43 - несложная короткая шивера. Быть внимательным, до П-43 около 100 м.

П-44 «Офицерский» - двухступенчатый (100+400 м) порог (3 к.с.). Ориентиры: резкий левый поворот, слышен шум, на берегу береза с футболкой (опять – обветшавшей, но дополненной

яркой тряпкой). Чалка и просмотр, а в нашем случае и обнос по левому берегу.









Порог очень красив и мощен. Это - полукилометровая крутопадающая шивера с резкими поворотами русла, переходом струи от берега к берегу на ограниченном пространстве, сложным судовым ходом, усугубленным навалом на крупные камни и широкие плиты в русле.





Данный порог в связи с категорией сложности обносили по правому берегу. Тропинка извилистая и узкая, местами пронос байдарок затруднен кустами, овражками и поваленными деревьями, расстояние для обноса большое.

18.00 П-45 - пережат на повороте.

П-46 - порожек под мостом на дороге в Калгалакшу. Чистый слив в правом пролете, небольшой прижим к берегу.

Дальше Калга неоднократно разбивается на протоки, левая протока широко разливается, слева высокий скалистый берег в заливе с хорошей стоянкой. Скала возникает довольно неожиданно, среди низких, заболоченных берегов. Весь заливчик зарос кувшинками и лилиями, сверху открывается красивый вид на пойму реки.

20.00 Не доходя порога «Коровий», по левому берегу в заводях за зарослями травы встали на стоянку на ночевку. Выход к стоянке с воды не виден, сначала проплыли мимо, но подплыв к порогу, поняли, что пропустили, пришлось возвращаться. Замечательная большая стоянка, большое количество дров, перейдя через протоку можно выйти в деревню. В качестве минусов выступает почва, а точнее ее полное отсутствие. Вся стоянка – это большой скальник, с локальными

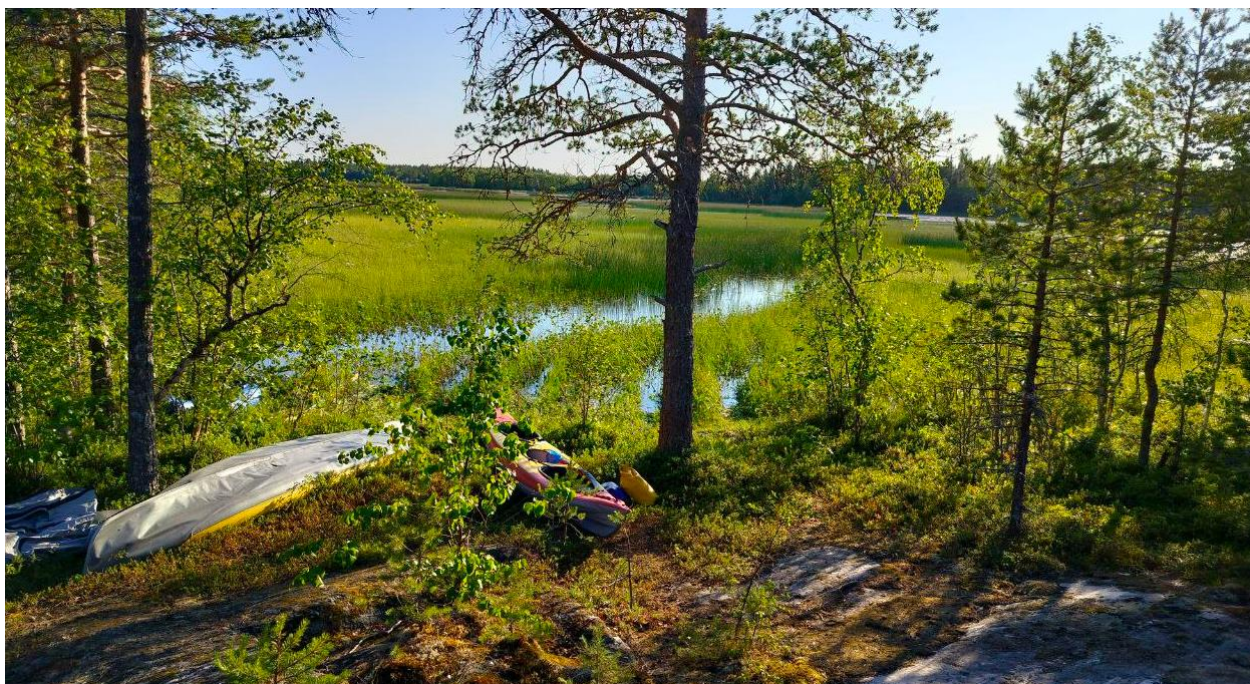
произрастаниями черники. С колышками для палаток могут быть сложности.

### **11.07. Дневка**

10.00 – Подъем дежурных. 11.00 общий подъем. Завтрак

Желающие половили рыбу, улова не было. Зато набрали достаточно подосиновиков и пожарили к ужину. Построили баню, натопили и с удовольствием попарились. На стоянке обнаружили много муравьиных троп, в лесу нашли огромный муравейник с человеческий рост.





**12.07.**

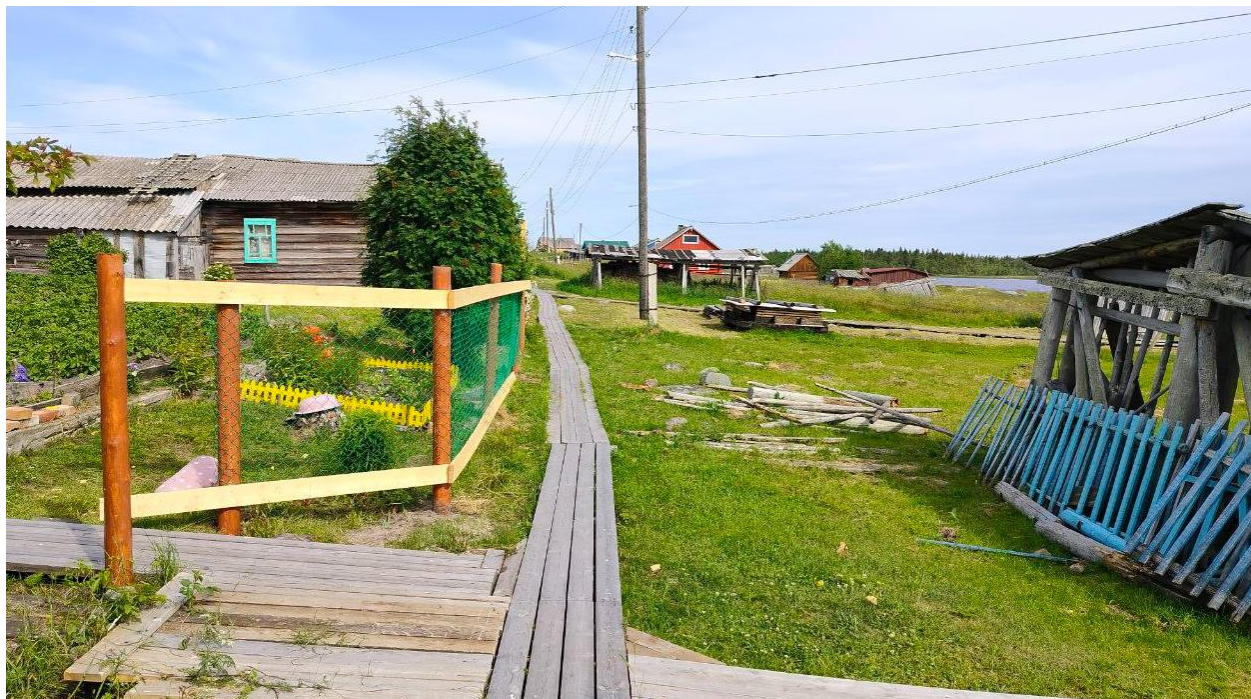
08.00 – Подъем дежурных. 09 общий подъем. Завтрак

11.00 Спустились на воду.

П-46 - порог «Коровий» на входе в озеро перед Калгалакшей. Прямо на противоположном берегу видны дома поселка. Влево уходит протока в Лисье озеро.

12.00 Антистапель

Собрали все вещи, нашли из местных в деревне того, кто нас готов отвезти до Энгозера. Загрузили свои вещи в УАЗ СГР и отправились на прогулку по деревне. Магазин не работал. Но в деревне у некоторых местных жителей можно купить предметы первой необходимости при желании.



15.00 Отъезд из Калгозера. Дорога грунтовая до самого Энгозера, нам повезло, достаточно долго не было осадков.



17.00 Прибытие в Энгозеро. На обед встали рядом с Водонапорной башней недалеко от вокзала.

После обеда переместились в зал ожидания на вокзале.

### **13.07.**

04.29 Погрузка в поезд и отправление до Ленинградского вокзала г. Москва

### **14.07.**

07.19. Прибытие на ленинградский вокзал

## **2.7 Потенциально опасные участки на маршруте**

Как уже было описано выше, потенциально опасные участки маршрута составляли определяющие препятствия 1, 2 к.с. в виде порогов, перекатов, шивер и быстрин. Реже встречаются мели и отмели, всевозможные завалы и топляк. Несколько техногенных препятствий в виде старых разрушенных мостов, Личная безопасность обеспечивалась наличием у каждого участника каски, спасательного жилета. На группу имелось 3 спасконца. Каждый экипаж имел подробное описание маршрута и картографический материал. При прохождении узкогабаритных проходов осуществлялось ориентирование на сигнальщика.

## **2.8 Географическая и климатическая характеристика района похода**

**Пулома** — река в России, протекает по территории Амбарнского сельского поселения Лоухского района Республики Карелии. Впадает в озеро Энгозеро. Длина реки составляет 62 км, площадь водосборного бассейна 753 км<sup>2</sup>.

Река берёт начало из Миталамбины на высоте 82,8 м над уровнем моря.

Данные водного реестра

По данным государственного водного реестра России относится к Баренцево-Беломорскому бассейновому округу, водохозяйственный участок реки — реки бассейна Белого моря от западной границы бассейна реки Нива до северной границы бассейна реки Кемь, без реки Ковда. Речной бассейн реки — бассейны рек Кольского полуострова и Карелии, впадает в Белое море.



**Энгозеро** - Одно из самых больших пресноводных озёр Карелии. Озеро вытянуто с юго-запада на северо-восток.

Береговая линия сильно изрезана, имеются многочисленные заливы, крупнейшие из них — Печная губа, Морозова губа, Рогатая губа, Тёткина губа. В центральной части озера имеется большое открытое пространство, лишённое островов, называемое Блюдце. Берега в основном высокие, скалистые, покрыты хвойным лесом.

Озеро покрыто сетью небольших островов (всего 144), общая площадь которых составляет 14,2 км<sup>2</sup>. Крупнейшие острова: Лопарский (2,43 км<sup>2</sup>), Елмангский (2,02 км<sup>2</sup>), Олений (1,6 км<sup>2</sup>), Домашний (1,44 км<sup>2</sup>).

Котловина ледниково-тектонического генезиса. Преобладают илистые грунты. Высшая водная растительность представлена тростником обыкновенным, рдестами и осокой в заливах. Основной приток — река Пулома. В юго-западной части озера вытекает река Воньга, в восточной — Калга. Через них озеро связано с Белым морем.

Средняя амплитуда колебаний уровня составляет 0,5 м.

В озере обитают сиг, ряпушка, щука, окунь, плотва, лещ, налим. **Калга** - река в России, протекает по территории Лоухского и Кемского районов на севере Карелии, является основным стоком Энгозера. Длина реки — 59 км, площадь водосборного бассейна — 1590 км<sup>2</sup>.

Географические сведения

Высота истока — 71,4 м над уровнем моря. Общее падение — 71 м. Протекает через 7 озёр (Песчаное; Поригозеро; Пиртозеро; Амбарное: Верхнее, Среднее, Нижнее; Калгозеро).

Ни одного населённого пункта, кроме посёлка Энгозеро и деревни Калгалакша, на маршруте нет.

Физические сведения

Среднегодовой расход воды 10 м<sup>3</sup>/с. Питание реки дождевое и снеговое.

Животный и растительный мир

Фауна в районе реки Калга — типичная для Карелии: здесь обитают такие животные, как медведь, рысь, барсук и волк, а также более редкие представители, как например, кабаны, енотовидная собака и другие.

Птицы — типичные для Карелии — зяблики, рябчики, тетерева, гуси, утки, чайки и другие. Пресмыкающиеся: гадюки, ужи и ящерицы. Насекомые: комары, мошки, слепни.

В Калге водится разная рыба: окунь, щука, краснопёрка и другая. По берегам Калги преобладают хвойные (преимущественно сосновые) леса. Лиственные породы: берёза пушистая, берёза бородавчатая. Здесь произрастают во множестве брусника, черника, морошка, голубика, клюква. Также здесь много различных грибов.

**Лоухский район** - находится на севере Республики Карелия. Его площадь – 22551 квадратных километров – это самый большой район Карелии. Численность населения – 12050 человек (16 место). Все это делает его районом Республики Карелии с наименьшей плотностью населения – 0,5 человека на квадратный километр. Относится к районам Крайнего Севера.

## История

Во времена Российской Империи входил в состав Кемского уезда Архангельской губернии. В те времена на территории Лоухского района располагалось несколько волостей: Кестеньгская, Вычетайбольская, Керетская, Ухтинская, Тихтозерская. Подробнее об этом периоде истории можно прочитать в этой статье.

В 1914 была заложена станция Мурманской железной дороги – Лоухи. 29 августа 1927 был образован Лоухский район, но не в современном виде, а в усеченном. Часть территории находилась в Кестеньгском районе, который позже был упразднен.

В 1929 году был открыт Лоухский леспромхоз, который заготавливал большое количество леса.

## Население и административное устройство

Из 12050 человек 4080 проживают в поселке Лоухи. Вообще, в городских условиях проживает около 70% от всего населения района. Численность населения сокращается значительными темпами, так, еще в 2002 году в Лоухском районе проживало более 20 тысяч человек. В основном жители переезжают в другие районы.

Административно район состоит из четырех сельских и трех городских поселений. Количество населенных пунктов – 30.

#### Рельеф и климат

Лоухский район граничит с Финляндией, Мурманской областью, а также с Калевальским и Кемским районами Республики Карелия. Имеет выход к Белому морю на востоке, протяженность побережья 152 километра. Незначительная часть Лоухского района находится за полярным кругом.

Здесь находится самая высокая точка Карелии – гора Нуорунен высотой 577 метров. Рядом с ней есть и другие вершины, которые входят в число высочайших в Карелии. Вообще, в этом смысле Лоухский район довольно привлекателен – здесь много перепадов высот.

В Лоухском районе очень много рек и озер, в том числе стоит отметить Топозеро и Пяозеро, которые относятся к крупнейшим озерам Европы. Немало здесь и других крупных озер.

Почти три четверти территории Лоухского района покрыты хвойным лесом. Встречаются болота, в том числе и довольно большие.

Климат континентальный, погода зависит от многих факторов, влияние оказывают как воздушные массы со стороны Северного Ледовитого океана, так и ветра с запада и северо-запада. Средняя температура января -12,5 градусов по Цельсию, средняя температура июля +14 градусов. Реки и озера Лоухского района вскрываются ото льда последними в Карелии (если не бывает аномальных отклонений зимних температур от нормы).

Эти места примечательны многочисленными северными сияниями (в основном в зимний период), а также белыми ночами – солнце в июне практически не заходит за линию горизонта.

#### Экономика и транспорт

Основу экономики Лоухского района составляют деревообрабатывающая, лесозаготовительная и горнодобывающая отрасли. Существует очень большой туристический потенциал, делаются определенные шаги и по развитию этого направления. Ведутся работы в области развития рыбоводства.

Дороги в основном грунтовые (исключая, Р-21 «Колу»), транспортная сеть развита довольно слабо, что объясняется малой численностью населения и большой площадью района. До многих территорий на машине доехать не получится.

Автобусное сообщение существует между всеми крупнейшими населенными пунктами.

Туристам

Лоухский район – рай для любителей природы Севера, рыбалки, охоты и дикого отдыха в удалении от людей. Туристическая инфраструктура здесь развита недостаточно (баз отдыха и гостиниц мало), но, любителям поехать в Карелию с палатками это будет только на руку.

К главной достопримечательности относится конечно же национальный парк Паанаярви. Это очень красивое и интересное место.

Большинство значимых природных достопримечательностей Лоухского района находятся как раз на территории национального парка Паанаярви. Также стоит отдельно упомянуть и Кандалакшский заповедник, заказник «Полярный круг» (на берегу Белого моря), эти места также могут представлять интерес для туристов.

Ежегодно проводится ряд праздников, например «День Лоухи», день рыбака в поселке Софпорог, «День пирога» и другие значимые для района события. Рыбалка здесь подразумевает массу возможностей, но рыбакам не стоит забывать, что ехать на здешние озера и реки нужно позже, чем в более южные части Карелии.

## 2.9 Материальное оснащение группы

Специальное личное и групповое снаряжение

| Групповое                            |            | Личное             |            |
|--------------------------------------|------------|--------------------|------------|
| Наименование                         | Количество | Наименование       | Количество |
| Электронные системы позиционирования | 1          | Спасательный жилет | 1          |
| Средства связи                       | 2          | Гермомешок         | 3          |

|                               |   |                   |   |
|-------------------------------|---|-------------------|---|
| Топор, пила                   | 3 | Неопреновая обувь | 1 |
| Плавсредство (Байдарка, каяк) | 4 | Каска             | 1 |
| Тент общественный             | 1 | Фонарь налобный   | 1 |
| Спасательный конец            | 4 |                   |   |
| Страховочная веревка          | 4 |                   |   |
| Мед. аптечка                  | 1 |                   |   |
| Ремонтный набор               | 1 |                   |   |

## 2.10 Смета путешествия

| № | Вид расходов         | Сумма           |
|---|----------------------|-----------------|
| 1 | Транспортные расходы | 83925р.         |
| 2 | Питание              | 31500р.         |
| 3 | Пополнение ремнабора | 600р.           |
| 4 | Пополнение аптечки   | 350р.           |
|   | <b>Всего</b>         | <b>116375р.</b> |
|   | <b>На человека</b>   | <b>16625р.</b>  |

## 2.11 Итоги, выводы и рекомендации по прохождению маршрута

Все поставленные цели были достигнуты.

Выбранный маршрут идеально соответствовал основным целям маршрута:

- закрепление полученных знаний на практике,
- отработка управляющих гребков и командной работы на каркасно-надувных судах (байдарки Шуя-2, Аккорд-2, Гарпун-2),
- отработка навыков преодоления препятствий 1-2 к.с.,

- активный отдых, желание получить новые впечатления, увидеть уникальную природу Карелии.

Уровень воды в реке был средний, за счет чего скорость течения была высокой, что делало маршрут динамичным.

Основным итогом путешествия явилось успешное прохождение запланированного маршрута.

Выбранный маршрут соответствовал уровню подготовки и составу нашей группы.

Транспорт для заброски и выброске группы искали заранее, но для выброски можно найти транспорт и в пос. Калгалакша.

Сотовая связь работает на участке маршрута от пос. Амбарный до входа в Калгу, на самой Калге связи почти нет. Рекомендуем пройденный нами маршрут для похода на надувных и каркасно-надувных байдарках группам обладающим опытом походов 1 к.с. Для групп обладающим большим опытом – это отличный вариант спокойного отдыха.

## 2.12 Приложения



